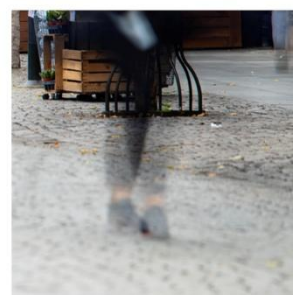
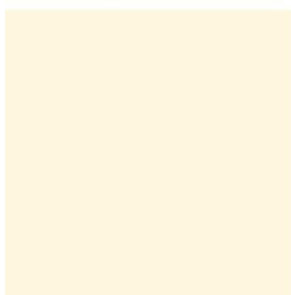
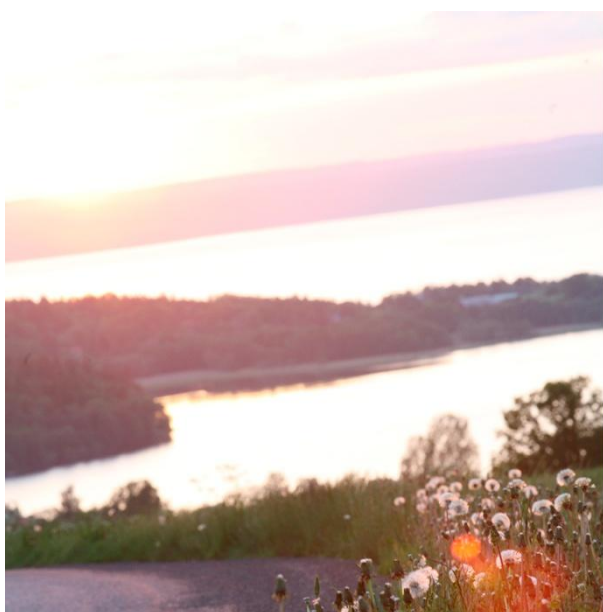


Läget i Jönköpings län

Vår väg mot Agenda 2030



Länsstyrelsen
Jönköpings län

LÄGET I JÖNKÖPINGS LÄN

Titel: Läget i Jönköpings län
Författare: Margareta Bure m.fl
Rapportnummer: 2026:03
Diarienummer: 1536-2026
Utgivningsår: 2026
Omslagsbild: Camilla Zilo, Jonatan Nilsson och Mostphotos.

Förord

Länsstyrelsen vill, tillsammans med våra samarbetspartners i länet, lägga byggstenar för en ljus framtid. Vi arbetar för en hållbar regional utveckling i enlighet med Agenda 2030 och den regionala utvecklingsstrategin för Jönköpings län.

Den här rapporten utgör ett kunskapsunderlag i arbetet för ett robust och motståndskraftigt samhälle. Ett samhälle där vi har invånaren i centrum och stödjer näringarna för hållbar tillväxt inom ramen för hållbart nyttjande av natur- och kulturmiljöer.

Samhället är under omdaning. Samtiden upplevs som komplex och oförutsägbart. Med rapporten vill vi bidra med ett helhetsperspektiv på länets förutsättningar, möjligheter och utmaningar. Vår förhoppning är att innehållet bidrar till förståelse för avvägningar mellan olika samhällsintressen som behövs för en långsiktigt hållbar regional utveckling i Jönköpings län.

Det finns många styrkor att bygga vidare på. I länet finns starka lokalsamhällen och ett engagerat civilsamhälle. Invånarna värnar vårt demokratiska samhälle och är stolta över de natur- och kulturmiljöer som finns i länet. Näringarna i länet är livskraftiga och efterfrågar arbetskraft. Det finns en stark tillväxtvilja i företagen. Många aktörer i länet samverkar och tar initiativ inom flera områden, inte minst i länets energiomställning. Tillsammans har vi goda förutsättningar för att fortsätta utveckla Jönköpings län.

Jönköping, februari 2026



Brittis Benzler
Landshövding

Innehåll

LÄGET I JÖNKÖPINGS LÄN	1
Förord	3
UTGÅNGSPUNKTER.....	7
Agenda 2030	7
Munkmodellen	8
Läsanvisning	9
JÖNKÖPINGS LÄN I FÖRÄNDRING	11
Befolkningsutveckling.....	11
Den demografiska utmaningen	11
Kvinnor flyttar från länet.....	12
Ekonomisk utveckling	12
Strategiskt läge intill megaregion i norra Europa	13
Förutsättningar för sammanlänkning i länet.....	13
Utveckling i landskap och natur	14
Landskapets karaktär	14
Ökad konkurrens om marken	15
MED INVÅNARNA I CENTRUM	18
Demokratin är värd att försvara.....	18
Tillit och förtroende relativt konstant.....	19
Förutsättningar för försvarsvilja	19
Polarisering i nya frågor	21
Värderingsklyfta mellan unga män och kvinnor	22
Jämställdheten i länet behöver öka	22
Jämlikhet och delaktighet behöver öka	23
Sysselsättning och arbetslöshet.....	25
Stabil låg arbetslöshet med stora variationer	26
Utbildning för sysselsättning.....	27
Ökad ekonomisk utsatthet.....	28
Barnfattigdom	28
Ökad andel i områden med socioekonomiska utmaningar	29
Brottslighet på en jämförelsevis låg nivå	29

Rätten till bostad	30
Utvecklingen på bostadsmarknaden.....	31
Grönområdenas betydelse i tätorter	31
Natur- och kulturmiljöer för friluftsliv och besöksnäring.....	32
STARKA NÄRINGAR STÄLLER OM	35
Stark tillväxtvilja i länet	35
Livskraftig tillverkningsindustri.....	36
Gott om arbete inom länets industrier	36
Betydande skogsnäring med många värden	37
Ökade krav på att anpassa skogsbruket.....	40
Skogsnäringen präglas av en turbulent omvärld.....	41
Lantbrukets betydelse och potential	41
Jordbrukets strukturrationalisering.....	42
Ökade krav på att anpassa jordbruket.....	44
Ekonomisk bärkraft är en förutsättning för livskraftigt lantbruk.....	45
Företag och sysselsättning inom länets lantbruk	45
Potential för ökad livsmedelsproduktion.....	47
HÅLLBART NYTTJANDE AV NATUR- OCH KULTURMILJÖER.....	50
Konsekvenser av förändrat klimat	50
Utsläpp av växthusgaser måste minska.....	50
Fossilfri och robust energiförsörjning	52
Biologisk mångfald för robusta ekosystem	53
Förändrad markanvändning hotar biologisk mångfald	54
Invasiva främmande arter orsakar förlust av biologisk mångfald	55
Arbete för att bevara och stärka biologisk mångfald	55
Förändrad markanvändning.....	56
Jordbruksmarkens värde	57
Vattnets värde.....	58
En hög andel våtmarker i nationellt perspektiv	59
För mycket och för lite vatten kan frigöra föroreningar	59
Förorenad mark – en möjlighet.....	60
PFAS-källor behöver omhändertas	61
Insatser för minskad användning av farliga ämnen	61

AVSLUTNING.....	62
KUNSKAPSUNDERLAG	63
REFERENSER.....	67

Utgångspunkter

Läget i Jönköpings län behöver ses i ljuset av långsiktiga omvärldstrender som samverkar och formar framtidens samhälle i snabb takt. Underliggande trender kopplat till globalisering, miljö- och klimatförändringar, demografiska förändringar, teknikutveckling och värderingsförskjutningar är sammanlänkande och förstärker allt oftare varandra. Det gör att trendernas effekter sammantaget blir större och hastigheten i samhällsutvecklingen ökar. Det är också fler aktörer med olika perspektiv som är involverade för att hantera samhällsutvecklingen och det blir svårare att skapa enighet om vad utmaningarna består i och hur de ska lösas.

Länsstyrelsen i Jönköpings län delar ambitionen i Jönköpings läns regionala utvecklingsstrategi¹ och i samverkan med Region Jönköpings län, länets kommuner, Jönköping University, näringsliv och civilsamhälle verkar myndigheten för en hållbar regional utveckling.

Rapporten beskriver tillståndet i Jönköpings län med tyngdpunkt inom områden för vilka Länsstyrelsen har ett utpekat ansvar, men även andra områden berörs för att visa sammanhang och samverkansytor. Rapporten bör ses som ett komplement till annan uppföljning och analys som görs på mer detaljerad nivå inom olika områden, både av Länsstyrelsen och av andra aktörer i länet.

Rapporten tar sin utgångspunkt i Agenda 2030 och munkmodellen vilka beskrivs nedan. Agenda 2030 är världens gemensamma agenda för omställning till ett hållbart samhälle². Ramverket fångar komplexiteten i samhällsutvecklingen då inget mål ska nås på bekostnad av ett annat och understryker att framgång krävs inom alla områden för att en hållbar utveckling ska kunna uppnås. Munkmodellen illustrerar detta på ett tydligt sätt och används därför som utgångspunkt i beskrivningen av tillståndet i länet.

Agenda 2030

Det övergripande syftet med Agenda 2030 är att arbeta samlat för en hållbar utveckling ur socialt, miljömässigt och ekonomiskt perspektiv. För att ringa in särskilt viktiga områden och utmaningar innehåller agendan 17 mål och 169 delmål som världens länder har enats om. Målen är integrerade och odelbara. Det betyder att inget mål ska nås på bekostnad av ett annat och att framgång krävs inom alla områden för att en hållbar utveckling ska kunna uppnås. Mänskliga rättigheter genomsyrar agendan och centralt för genomförandet är principen om att ingen ska lämnas utanför i utvecklingen. Alla länder bär gemensamt ansvar för att målen i Agenda 2030 ska nås. Varje land ska arbeta med målen i sin egen kontext och utifrån sina behov och förutsättningar. Utmaningarna är i många fall globala men lösningarna är ofta regionala och lokala.

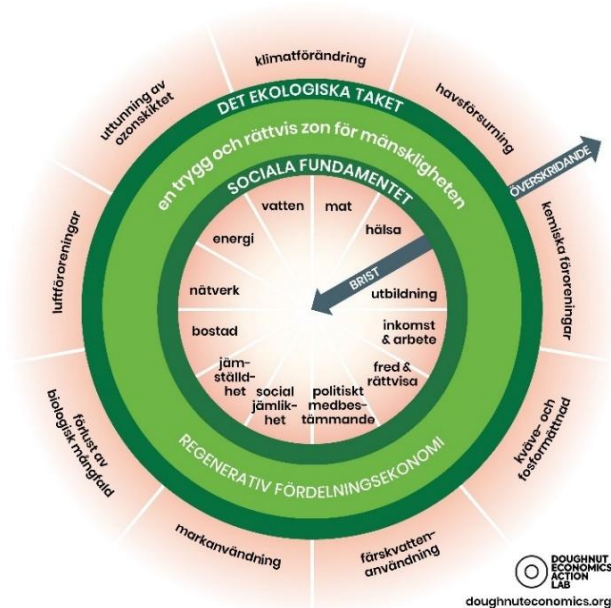
¹ Region Jönköpings län (2026), Regional utvecklingsstrategi 2026-2035

² Regeringskansliet (2015). Att förändra vår värld: Agenda 2030 för en hållbar utveckling



Munkmodellen

Hur välmående ett samhälle med dess samhällsekonomi är behöver sättas i relation till hur goda liv som människor lever och i vilken mån de gör det inom ramen för planetens ekologiska gränser. Det är utgångspunkten för munkmodellen³ som utvecklats av Oxford-ekonomen Kate Raworth och som bygger på Agenda 2030 och på de planetära gränserna⁴.



Källa: Doughnut Economics Action Lab,
<https://doughnuteconomics.org/topics/introducing-the-doughnut>

³ Doughnut Economics Action Lab, <https://doughnuteconomics.org>

⁴ Begreppet avser de miljöprocesser som skapar stabilitet för livet på jorden och som påverkas av människans aktiviteter. För varje process finns definierade gränsvärden, inom vilket vi har säkert handlingsutrymme. Överskrids gränserna är det sannolikt att plötsliga negativa förändringar inträffar som påverkar våra levnadsförutsättningar. Stockholm Resilience Centre.

Den inre ringen representerar de sociala grundbultar som alla människor behöver för att leva ett bra liv som boende, arbete, förnödenheter, hälso- och sjukvård, utbildning, jämlik behandling och politisk röst. Den yttre ringen representerar de planetära gränserna, det vill säga ett miljömässigt tak för vad jordens ekosystem förmodas klara av.

Det är först när ett samhälles tillväxt befinner sig i området mellan dessa cirklar, där de sociala basbehoven uppfylls utan att de ekologiska gränserna överskrids, som det kan anses hållbart i dess fulla betydelse.

Läsanvisning

Rapporten inleds med en beskrivning av Jönköpings län utifrån befolkningsutveckling, ekonomisk utveckling och utveckling i landskap och natur. Därefter följer tre avsnitt. Det första *Med invånarna i centrum* speglar munkens mitt och centrala aspekter för att invånarna ska leva i trygghet och säkerhet i ett attraktivt län. Det andra avsnittet *Starka näringar ställer om* motsvarar det ekonomiska utrymmet i den regionala utvecklingen där vårt handlingsutrymme för ekonomisk tillväxt finns. Det tredje avsnittet *Hållbart nyttjande av natur- och kulturmiljöer* motsvarar det yttersta lagret på munken och de planetära gränserna och i avsnittet tas centrala aspekter av dessa upp som länet behöver förhålla sig till. Sist i rapporten finns tips på kunskapsunderlag och databaser som på olika sätt beskriver tillståndet i länet.



Jönköpings län i förändring

Befolkningsutveckling

I Jönköpings län bor närmare 370 000 personer i tretton kommuner, ungefär lika många män och kvinnor. Medellivslängden är bland de högsta i riket. År 2024 var medellivslängden för kvinnor 85,2 år och för män 81,8 år.⁵

Länets befolkning ökar, men utvecklingen är ojämn. Störst befolkningsökning i antal invånare under den senaste femårsperioden har skett i Jönköpings kommun och i nära liggande kommuner som Habo, Mullsjö och Vaggeryd. I fem kommuner minskade befolkningen.⁶ Så har trenden sett ut över tid.

Befolkningen har ökat de senaste 40 åren (1981–2021) med ungefär 50 000 personer i länet, varav drygt 36 000 i Jönköpings kommun. Befolkningen har minskat i Aneby, Eksjö, Sävsjö kommuner och med flest antal personer i Vetlanda kommun. Under perioden 2021–2061 förväntas länets befolkning öka med ytterligare cirka 46 000 personer, varav cirka 31 000 i Jönköpings kommun. Förutom i Jönköpings kommun, förväntas befolkningen i närliggande kommuner att fortsätta öka, medan befolkningen övriga kommuner förväntas fortsätta minska.⁷



Den demografiska utmaningen

Den demografiska utmaningen består av en befolkningsminskning i kombination med en ökad andel äldre. Andelen personer i länet över 75 år uppgick år 2025 till 11 procent. Andelen är lägst i kommunerna Habo, Jönköping och Vaggeryd (10 procent) och högst i Tranås kommun där andelen uppgick till 15 procent.⁸ Den demografiska försörjningskvoten är i samtliga kommuner under 1, det vill säga att antalet invånare som är äldre och yngre är färre än antalet invånare i arbetsför ålder. Samtliga kommuner i länet utom Jönköpings kommun hade år 2024 en högre försörjningskvot än rikssnittet på 0,77. Högst försörjningskvot (0,98) hade Mullsjö kommun, vilket kan jämföras med den lägsta för Jönköpings kommun som uppgick till 0,73.⁹ Med den sysselsatta försörjningskvoten, när enbart de som faktiskt arbetar räknas in, har Jönköping en försörjningskvot på 0,90, Gnosjö på 1,0 och Värnamo på 0,99. Resterande kommuner har en försörjningskvot över 1,0.¹⁰

⁵ SCB, statistikdatabas, medellivslängden i Sverige, hämtad februari 2026

⁶ Kolada, Befolkningsförändring i antal invånare under senaste femårsperioden, hämtad februari 2026

⁷ SCB, informationspanel, kommunernas förändrade befolkning, hämtad februari 2026

⁸ Region Jönköpings län, Länsbarometern, hämtad februari 2026

⁹ SCB, statistikdatabas, Demografisk försörjningskvot efter region, hämtad februari 2026

¹⁰ SVT Nyheters webbplats med källa från SCB och Ekonomifakta, 28 november 2025

Att befolkningen successivt blir allt äldre innebär att en allt mindre andel av befolkningen måste bära en större del av kostnaderna för välfärden, såsom vård, skola och omsorg. För att minska försörjningsbördan för de som arbetar behövs åtgärder som både ökar arbetskraftens storlek och höjer sysselsättningsgraden.

Kvinnor flyttar från länet

Fler personer flyttar från än till länet från övriga Sverige och det är betydligt fler kvinnor än män som flyttar från länet. Variationen är dock stor inom länets kommuner, både vad gäller flyttnetto och könsfördelning. Det finns flera orsaker till det negativa flyttnettot för kvinnor, men vanligast är att fler kvinnor flyttar för studier eller arbete och att de sedan inte återvänder.¹¹

Situationen förstärker en sedan länge ojämställd utbildnings- och arbetsmarknad där kvinnor och män jobbar inom olika branscher och på olika nivåer. Detta förstärker i sin tur negativa könsmonster i samhället i stort.

Goda utbildnings- och karriärmöjligheter samt attraktiva boendemiljöer bidrar alla till ett attraktivt län att vilja leva, bo och verka i. Detta är några grundförutsättningar för att attrahera människor att flytta till länet och det attraherar företag att etablera sig i länet. Det medför stärkt kompetensförsörjning till näringslivet och skatteinkomster för att finansiera välfärdstjänster av god kvalitet. Kompetensförsörjning är en viktig förutsättning för tillväxt och konkurrenskraft.

Ekonomisk utveckling

Utvecklingen av bruttoregionalprodukten för Jönköpings län har över tid följt bruttonationalprodukten. Framför allt är det arbetsintensiva tjänster som bidragit och fortfarande i hög utsträckning bidrar till bruttoregionalprodukten, även om högteknologisk tillverkning och FoU tillsammans med kunskapsintensiva tjänster har ökat sin andel av bruttoregionalprodukten.¹²

Länet har en livskraftig industri, en stabil primärproduktion i jordbruket med utvecklingspotential och en skogsnäring som bidrar till betydande virkesproduktion. Därutöver är besöksnäringen i Jönköpings län en växande och mångsidig sektor som spelar en viktig roll för den regionala ekonomin. Jönköpings län har historiskt en högre sysselsättningsgrad och en lägre arbetslöshet än rikssnittet.

Det försämrade geopolitiska läget påverkar länet genom förändrade handelsmönster, instabil energitillgång och stigande priser. I Svenskt Näringslivs senaste undersökning av företagens regionala utveckling

¹¹ Region Jönköpings län, (2024) Geografin spelar roll – En studie av funktionella samband

¹² Länsförsäkringar och Handelskammaren (2026), samhallsstatistik.se

framstår Jönköpings län som ett län med mycket stark tillväxtvilja och relativt goda villkor för företagande, särskilt jämfört med andra delar av landet.¹³ En stark regional ekonomi ger länet goda förutsättningar att stå emot påfrestningar på samhället, det ger möjlighet att ställa om i händelse av kris och krig och därmed för god försörjningsberedskap.

Strategiskt läge intill megaregion i norra Europa

Jönköpings län har ett geografiskt läge som ger det en unikt strategisk position. Länet är en naturlig nod i stråken mellan storstadsregionerna Stockholm (Mälardalen), Malmö (Öresundsregionen) och Göteborgsregionen. Det centrala läget i södra Sverige gör att fysisk infrastruktur, transport och logistik är viktiga förutsättningar för regional utveckling. Förutsättningen för att fullt ut kunna använda denna position är att det finns en modern och väl fungerande infrastruktur. Det gäller både infrastrukturen inom länet och kopplingen med andra län och mot andra länder.¹⁴

Den gröna omställningen, konkurrenskraften i näringslivet och integrationen av Europa kräver fungerande järnvägsförbindelser. Det handlar för Jönköpings läns del om att koppla upp sig mot syd och väst för att kunna vara ta del av utveckling och kompetensförsörjning.

Vätterlänken är ett förslag på fortsättning på Ostlänken som knyter samman tillväxtmotorerna Jönköping och Linköping för daglig pendling och som frigör kapacitet på Södra stambanan för ökade godstransporter.¹⁵ Vidare, när Fehmarn Bält-tunneln mellan Danmark och Tyskland står klar blir det betydligt kortare restid till och från kontinenten, vilket öppnar upp för möjligheter i Jönköpings län.

Förutsättningar för sammanlänkning i länet

I Jönköpings län har tolv så kallade funktionella regioner utvecklats. Ett geografiskt avgränsat område med interaktion med ett annat geografiskt avgränsat område utgör en funktionell region. Alla platser har unika egenskaper som påverkar förutsättningarna för såväl lokal som regional utveckling. Egenskaperna ger platserna olika funktioner som arbete, service, boende och fritid. Vissa platser växer, andra krymper. Vissa är välintegrerade med kringliggande platser och andra kännetecknas av en hög självständighet. Ju mer utbredd interaktion mellan orter och platser desto bättre är förutsättningarna för regional utveckling.

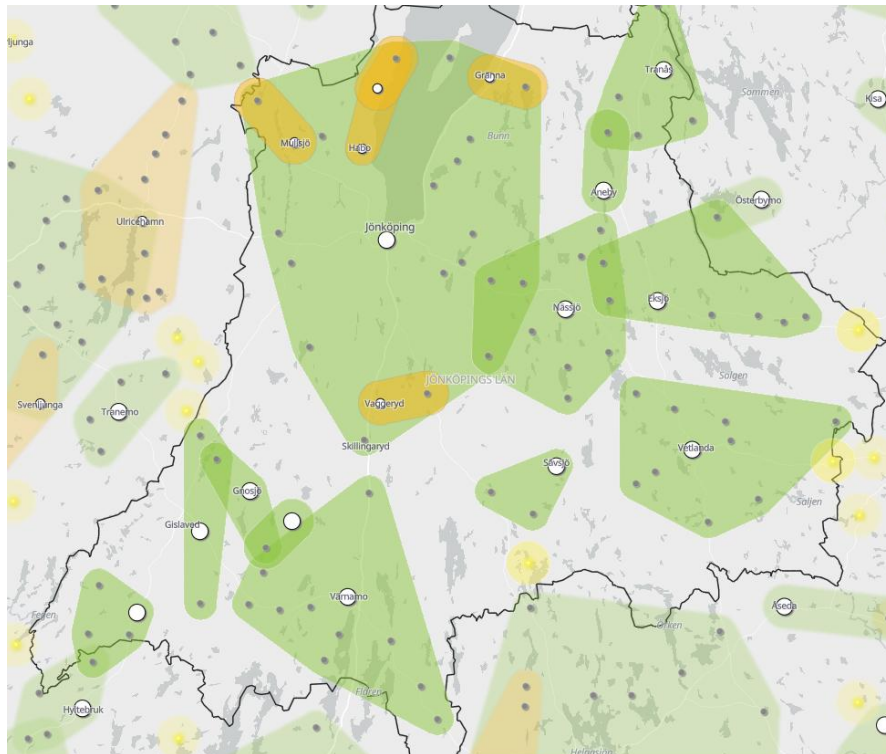
¹³ Svenskt Näringsliv (2026), Företagens regionala utveckling

¹⁴ Region Jönköpings län, Regional transportplan Jönköpings län 2022-2033

¹⁵ Region Östergötland, Region Jönköpings län och Europakorridoren (2024), Vätterlänken – en lönsam affär med alternativ finansiering och genomförande

En ökad sammanlänkning mellan platser i länet kan skapa konkurrensfördelar då länets invånare ges större möjligheter att kombinera boendepreferenser med goda möjligheter till arbete och service. På motsvarande sätt skapas förutsättningar för företag att hitta rätt kompetenser och få tillgång till fler och större lokala marknader.¹⁶

Funktionella regioner i Jönköpings län



Källa: Region Jönköpings län, Geografin spelar roll - En studie av funktionella samband i Jönköpings län

Utveckling i landskap och natur

Landskapets karaktär

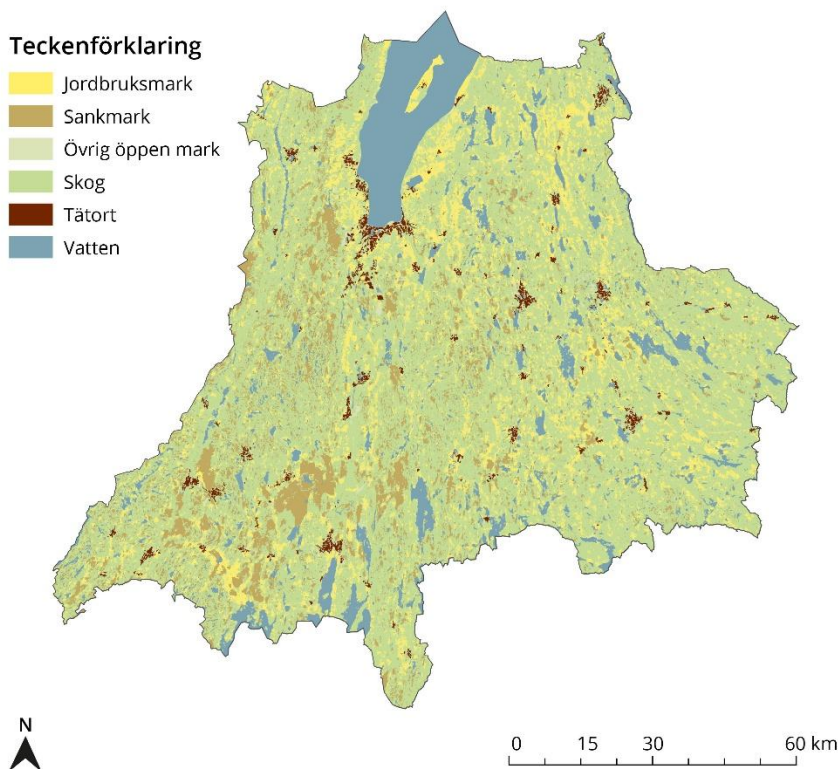
Det småbrutna landskapet med kuperat skogslandskap och spridda jordbruksarealer karaktäriserar länet. 71 procent av landytan består av skog, vilket är i paritet med rikssnittet. I ett nationellt perspektiv karaktäriseras Jönköpings län som ett skogslän, med det finns stora variationer inom länet. Jordbrukslandskapet upptar drygt 12 procent av landarealen, för riket uppgår andelen till sju procent. Det innebär att Jönköpings län har en av de största jordbruksarealerna i Sverige. Tio procent består av sjöyta och lika stor andel utgörs av våtmarker. I ett nationellt perspektiv är andelen våtmarker hög.

¹⁶ Region Jönköpings län (2024), Geografin spelar roll - En studie av funktionella samband

Karta över markanvändning i Jönköpings län

Teckenförklaring

- Jordbruksmark
- Sankmark
- Övrig öppen mark
- Skog
- Tätort
- Vatten



Källa: Länsstyrelsen i Jönköpings län

Länets landskap skiftar i karaktär dels på grund av de naturgeografiska förutsättningarna, dels på grund av mänskligt bruk¹⁷. Geologiska, topografiska och hydrologiska förhållanden ger viktiga förutsättningar för hur marken har kunnat brukas. Olika karaktärsområden i länet kan därför identifieras med utgångspunkt från variationer och strukturella drag i fråga om vegetation, markanvändning och bebyggelse. På så vis är det till exempel möjligt att identifiera såväl utpräglade skogsbygder med inslag av öppen mark såväl som mer småbrutna landskap med en jämnare fördelning mellan olika markslag. Även om den tekniska och ekonomiska utvecklingen över tid har bidragit till att utjämna lokala variationer präglas landskapet av hur marken historiskt har använts. Ett exempel är att det småbrutna landskapet har påverkat utvecklingen mot mer areal skog. Småbruten jordbruksmark som bedömts olönsam i ett modernt jordbruk har beskogsats.

Ökad konkurrens om marken

Den fysiska miljön och landskapet har under de senaste 10 åren fått en ny betydelse i arbetet för en hållbar utveckling. Planeringen och avvägningen mellan olika samhällsintressen har historiskt sett utgått från ett förhållande

¹⁷ Enligt Europeiska landskapskonventionen (ELC) är landskapet en produkt av samspelet mellan människa och natur. Konventionen omfattar alla landskap, oavsett tillstånd eller juridisk status. Europarådet 2001

där det finns en god tillgång till utrymme och där olika funktioner har kunnat separeras från varandra. En ökad ambition om att säkerställa livsmedelsproduktion, energiproduktion och en rad andra samhällsnyttor inom landets gränser, och med inhemska naturresurser och produktionssystem, har inneburit en ökad konkurrens mellan olika intressen. Det bör dock understrykas att den nationella, liksom den regionala och lokala ekonomin, fortfarande är en del i en global ekonomi. Produktion och varuflöden är fortfarande sammanlänkade globalt. Utvecklingen förstärks även på EU-nivå med krav på insatser för grön omställning och restaurering av ekosystem i syfte att uppnå ökad resiliens.

Utvecklingen har lett till ett ökat behov av rumslig planering för att hantera ett ökat tryck på markanvändning. Den nya situationen ställer samtidigt nya krav på att kunna kombinera och samordna olika intressen inom samma yta. I takt med att behovet av att utnyttja mark- och naturresurser för olika ändamål ökar uppstår även ett ökat behov av att hantera målkonflikter och att i de fall där det är möjligt även utnyttja synergier. Utpekandet av riksintressen ger en utgångspunkt för att samordna olika intressen i planeringsprocessen ur ett nationellt perspektiv. Även den regionala och kommunala planeringsnivån och hushållningen med mark och vatten är av stor betydelse för att ge förutsättningar för en hållbar utveckling.

Därtill behövs åtgärder för att bevara och stärka den biologiska mångfalden som innebär livsviktiga funktioner som både människor och samhället är beroende av för att fungera. Läget för den biologiska mångfalden är allvarlig och förlust av biologisk mångfald orsakas framför allt genom markomvandling. En ökad efterfrågan på skogsråvaror, energi, mineraler och livsmedel påverkar hur marken används och därmed också arters livsmiljöer.¹⁸ Ett alltmer intensivt och storskaligt brukande utarmar landskapet på till exempel naturskog, öppna sandområden, rikkärr och småvatten.¹⁹

¹⁸ Länsstyrelsen i Jönköpings läns webbplats, Biologisk mångfald, februari 2026

¹⁹ Länsstyrelsen i Jönköpings läns (2025), Nuläge och analys. Underlag för framtagande av nytt åtgärdsprogram för Grön handlingsplan 2025-2029



Med invånarna i centrum

Jönköpings län ska vara en plats där människor vill bo och verka och ha goda förutsättningar för ett bra liv. En av ledstjärnorna i länets regionala utvecklingsstrategi är invånarfokus, att länets invånare ska ha möjlighet att känna sig inkluderade, bidra och ha lika tillgång till samhällets resurser och möjligheter oavsett bakgrund eller var i länet de bor.

När samhället är jämlikt och jämställt och människor lever ett gott liv med god hälsa och utan orättfärdiga skillnader är det socialt hållbart.²⁰ Detta är i sig ett värde, men också av avgörande betydelse för det demokratiska samhället och för att uppnå samhällsekonomiska vinster. I ett jämlikt samhälle upplever alla att de har en politisk röst, att de blir hörda och representerade. Då finns också goda förutsättningar för att många är beredda att stå upp för fred, frihet och demokrati. Social hållbarhet utgör på så sätt grunden för samhällets motståndskraft.

Ett mål för det civila försvaret är att det ska ha förmåga att upprätthålla samhällets motståndskraft mot externa påtryckningar och bidra till att stärka försvarsviljan.²¹ Grundläggande för att nå målet är att människor upplever sig delaktiga i samhället och har tillit till varandra, till samhällsinstitutionerna och till vårt demokratiska system. Det stärker den individuella motståndskraften som bland annat handlar om hur vi hanterar information som når oss och hur vi reagerar på händelser.

Demokratin är värd att försvara

Hot mot demokrati, bristande tillit mellan människor och till institutioner har uppmärksamats som risker i samhället. En sådan situation kan skapa en ökad påfrestning på samhället och i sämsta fall social oro.

Demokratin är på tillbakagång i ett globalt perspektiv, men i Sverige hålls de demokratiska värdena högt. Svenskarna värnar fria demokratiska val och den enskildas fri- och rättigheter och kan inte föreställa sig något annat än demokrati. I Novus mätning för Demokratirapport 2025 svarade nästan alla tillfrågade (97 procent) att demokratin i Sverige är värd att försvara. Enligt undersökningen är problemet inte att människor har tappat tron på demokratin i sig, utan upplevelsen av att den inte förvaltas av makthavare på det sätt de önskar.²² Svenskarna är inte generellt sett aktiva deltagare i

²⁰Ett socialt hållbart samhälle är ett jämställt och jämlikt samhälle där människor lever ett gott liv med god hälsa, utan orättfärdiga skillnader. Det är ett samhälle med hög tolerans där människors lika värde står i centrum, och där tillit, förtroende och delaktighet i samhällsutvecklingen är grundläggande förutsättningar. Folkhälsomyndigheten och SKR:s gemensamma webbplats: Mötesplats social hållbarhet

²¹ Regeringskansliets webbplats, Det här är civilt försvar, februari 2026, Proposition 2024/25: 34,

²² Novus Demokratirapport 2025

politiska processer och politiska beslut som grundas på genuina samtal mellan olika intressenter. Återkommande undersökningar visar att människor vill göra insatser, men ställs utanför för att de saknar kunskap om hur man faktiskt gör. Enkelt uttryckt finns strukturen för demokrati, men emellanåt upplevs innehållet saknas.²³

Tillit och förtroende relativt konstant

Social tillit, som handlar om förtroende för andra människor, har legat på en konstant nivå i SOM-institutets mätningar sedan år 2007. Runt 10 procent av de svarande, som bor i mindre tätorter och i landsbygder, har över tid svarat att de har låg tillit till andra människor. I samma kategori och över tid har runt 30 procent svarat att de har medelhög tillit och mellan 50-60 procent har svarat att de har hög tillit.²⁴

I Folkhälsomyndighetens nationella folkhälsoenkät ”Hälsa på lika villkor” år 2022 svarade 71 procent av de svarande i Jönköpings län att de i allmänhet kan lita på andra människor, i riket 72 procent.²⁵ I Folkhälsoenkät Ung ställs frågorna som kan kopplas till social tillit lite annorlunda, men det går inte att utläsa någon markant skillnad i ungdomars tillit sedan år 2015.²⁶

Förtroendet för kommunstyrelserna i Sverige har enligt SOM-institutets mätningar sedan år 1996 fluktuerat. Sedan år 2018 har andelen som varken har stort eller litet förtroende legat på en konstant nivå på 43-45 procent. Andelen med litet förtroende är lägre, år 2024 uppgav 32 procent att de hade litet förtroende, lägst andel (24 procent) uppgav stort förtroende. Så har det sett ut över tid.²⁷

I Folkhälsoenkät Ung 2023 var det många fler ungdomar i Jönköpings län än år 2020 som uppgav att de hade ganska mycket eller stora möjligheter att föra fram sina åsikter till de som bestämmer i kommunen. Något färre uppgav dock att de vill vara med och påverka i frågor som rör kommunen.²⁸

Förutsättningar för försvarsvilja

Ett mål för det civila försvaret är att det ska ha förmåga att upprätthålla samhällets motståndskraft mot externa påtryckningar och bidra till att stärka försvarsviljan.²⁹ Begreppet försvarsvilja kan anses relativt svårfångat och forskning bedrivs inom området.

²³ Debattartikel i Altinget den 15 augusti 2025 av Magnus Karlsson, Professor vid Institutionen för civilsamhälle och religion vid Marie Cederschiöld högskola

²⁴ SOM-institutet, analysverktyg, Anser du att det går att lita på människor i allmänhet, hämtad februari 2026

²⁵ Region Jönköpings län, Länsbarometern, hämtad februari 2026

²⁶ Region Jönköpings län, Folkhälsoenkät ung 2023

²⁷ SOM-institutet, analysverktyg, Förtroende för kommunstyrelserna, februari 2026

²⁸ Region Jönköpings län, Folkhälsoenkät ung 2023

²⁹ Regeringskansliets webbplats, Det här är civilt försvar, februari 2026, Proposition 2024/25: 34

Försvarsvilja antas variera med flera olika faktorer som den sociala sammanhållningen i samhället och vilket förtroende människor har för myndigheter, politiker och den svenska demokratin som ovan berörts. Även samhällsviktiga verksamheter som livsmedels- och vattenförsörjning antas påverka försvarsviljan, men det senare handlar mer om motståndskraften i samhället än om specifikt försvarsvilja.³⁰

Den svenska försvarsviljan, som med europeiska mått är exceptionellt högt, är starkt kopplad till den motståndskraft hos befolkningen som både värnar och hämtar sin kraft från demokratiska ideal.³¹ År 2022 genomförde Totalförsvarets forskningsinstitut (FOI) en omfattande enkätundersökning där försvarsviljan sattes i relation till variabler som hade att göra med människors tillfredsställelse med den svenska demokratin och deras förtroende för svenska myndigheter, politiker och totalförsvaret som sådant. Den bild som framträdde genom undersökningen var splittrad, men när alla variabler analyserades tillsammans drogs slutsatsen att de som var mycket nöjda med den svenska demokratin hade en signifikant starkare allmän försvarsvilja jämfört med de som inte var lika nöjda (74 respektive 48 procent).³²

I SOM-institutets forskarantologi 2025 konstaterades att försvarsviljan i Sverige generellt sett är hög, att stödet för Nato ökat markant efter Rysslands invasion av Ukraina och att försvarsvilja starkt samvarierar med institutionell tillit och upplevelse av hot.³³

En undersökning av Stiftelsen Järvaveckan år 2025 visade att personer som är födda i Sverige och bosatta i utsatta områden generellt sett har en lägre försvarsvilja än boende utanför utsatta områden och att personer födda utanför Sverige och bosatta i utsatta områden tvärtom uppvisar en högre försvarsvilja än rikssnittet. Försvarsviljan är som högst bland personer födda utanför Europa.³⁴

Mot bakgrund av att försvarsvilja är ett svårtolkat begrepp bör fokus vara på vår förmåga att skapa ett robust och motståndskraftigt samhälle som ger förutsättningar för försvarsvilja. Försvarsvilja är så mycket mer än vapenmakt, vilket inte minst erfarenheterna från Ukraina visar. Befolkningen ska stå emot påverkansoperationer som understödjer antidemokratiska krafter i fredstid och vara sammanhållen och uthållig i en krigssituation.³⁵

³⁰ Totalförsvarets forskningsinstitut (2026), Det civila försvarets samtid och framtid: Forskning för totalförsvaret från beredskapsbyråkrati till drönarkrig.

³¹ Debattartikel i Altinget den 15 augusti 2025 av Magnus Karlsson, Professor vid Institutionen för civilsamhälle och religion vid Marie Cederschiöld högskola.

³² FOI (2026), Det civila försvarets samtid och framtid: Forskning för totalförsvaret från beredskapsbyråkrati till drönarkrig

³³ SOM-institutet vid Göteborgs universitet. "En för alla, alla för en?", s. 97–116

³⁴ Järvaveckan Research (2026), Oro för krig och försvarsviljan i utsatta områden

³⁵ Debattartikel i Altinget den 15 augusti 2025 av Magnus Karlsson, Professor vid Institutionen för civilsamhälle och religion vid Marie Cederschiöld högskola.

Polarisering i nya frågor

En polarisering har under flera år funnits i frågor som rör integration, miljö- och klimatfrågor.³⁶ Åren 2021-2022 gjordes studier med anledning att polarisering sågs som en negativ samhällsutveckling och en utmaning för vårt demokratiska samhälle. Demokratirådet konstaterade sammanfattningsvis att ”med lite längre tidsperspektiv och med systematiska empiriska observationer i ryggen framstår inte vår tid som särskilt ideologiskt polariserad”.³⁷

Med hänvisning till forskning konstaterades att väljarna visserligen hade starkare sympatier och antipatier för de politiska partierna än tio år tidigare, men att det samtidigt funnits perioder, som i slutet av 1970-talet, då känslorna var lika starka. I Sverige har det i princip alltid varit stora avstånd mellan de politiska ytterkanterna, det vill säga hög ideologisk polarisering är ett normalläge. Vidare konstaterades att Sverige stuckit ut internationellt på så sätt att det över tid funnits ovanligt mycket av sympati, att det är inte enbart är animositet och ogillande. Ett visst mått av ökad affektiv polarisering kunde skönjas, men sågs bero på en omorientering i samarbetet mellan partierna.^{38 39}

De senaste åren kan dock en polarisering skönjas i frågor som rör trygghet och brottsbekämpning, mottagande av flyktingar, samt frågor om arbets- och sociala rättigheter för nyanlända.^{40 41} Det handlar om grundläggande värderingar om hur samhället ska organiseras och utvecklas. I denna värderingsdimension finns en till synes mer oförsonlig hållning. Alternativet till den egna uppfattningen ses ofta som en katastrof och det upplevda utrymmet att kompromissa upplevs som litet. Parallellt skapar digitaliseringen möjligheter att vara sin egen politiker eller publicist. Sociala medier används flitigt och tonläget är högt.⁴² Detta knyter an till slutsatserna i Demokratirådets rapport 2025 om att människor upplever att demokratin inte förvaltas av makthavare på det sätt de önskar.⁴³

³⁶ SVT Nyheter, Analys: Ökad polarisering kan underminera tilltron till demokratin, 17 september 2019

³⁷ Henrik Oskarsson m.fl., Demokratirådets rapport 2021, Polarisering i Sverige, s. 14

³⁸ Forskning.se, Prat om ökad polarisering mest snack, 30 augusti 2022

³⁹ Emma Renström m.fl., (2020) Vi gillar olika. Om affektiv polarisering bland svenska väljare, Lunds universitet

⁴⁰ Göteborgsposten, Här är frågorna som polariserar mest i Sverige, 22 november 2025

⁴¹ Midem - Mercator Forum Migration and Democracy, Polarization in Europe.

Quantitative analysis by country 2024

⁴² SVT Nyheter, Analys: Ökad polarisering kan underminera tilltron till demokratin, 17 september 2019

⁴³ Novus Demokratirapport 2025

Värderingsklyfta mellan unga män och kvinnor

Unga män och kvinnor (16-24 år) rör sig allt längre ifrån varandra vad gäller värderingsfrågor visar SOM-institutets kartläggning av ungdomstrender år 2025. De stora könsskillnaderna har vuxit fram sedan omkring år 2016.

En stor och växande klyfta syns i frågan om att satsa på ett samhälle med ökad jämställdhet mellan könen. Sedan år 2022 har andelen positiva unga män minskat kraftigt och år 2024 skilde det 30 procentenheter mellan unga kvinnor och män. Även i frågan om att stärka HBTQ-personers rättigheter i samhället har unga, och i synnerhet unga män, rört sig i en mer negativ riktning.

Andelen unga män med kritisk inställning till flyktingmottagande har ökat över tid, 69 procent ville år 2024 ta emot färre flyktingar i Sverige. Unga män har sedan år 2022 varit överrepresenterade vad gäller att ange integration/immigration som ett viktigt samhällsproblem. På frågan om att satsa mer på ett mångkulturellt samhälle skiljer det 23 procentenheter mellan unga män och unga kvinnor.⁴⁴

De ökande klyftorna i värderingar mellan unga kvinnor och män speglar också stagnationen inom jämställdhetsområdet. Under 1900-talets senare hälft gick jämställdheten succesivt framåt inom många områden. Utvecklingen förklaras av aktiva beslut för att främja jämställdhet, såsom införandet av föräldrapenning, subventionerad barnomsorg, sexköpslagen och samtyckeslagen. När intresset för jämställdhet minskar så minskar också denna typ av beslut, vilket leder till att utvecklingen stannar av. Jönköpings län ligger i jämförelse med riket i stort efter i jämställdhetsarbetet. Därför är det viktigt att ta värderingsförskjutningarna på allvar, för att på flera plan kunna stärka en jämställd utveckling i länet.

Jämställdheten i länet behöver öka

Att pojkar och unga män ser mer negativt på jämställdhet inverkar negativt på jämställdhetsarbetet och riskerar innebära att utvecklingen stannar av. Ett exempel är andelen förtroendevalda kvinnor i kommunfullmäktige som år 2025 utgjorde 37,4 procent i länet, vilket är 2,5 procentenheter lägre än under år 2021.⁴⁵ Den negativa utvecklingen ses även bland nystartade företag, där företag startade av kvinnor minskade mellan år 2021 och 2023. År 2023 startades 29 procent av företagen i länet av kvinnor.⁴⁶ Även på nationell nivå kan stagnationen ses, där bland annat inkomstskillnader mellan kvinnor och män ökar.

En utmaning som Sverige står inför, men som är extra tydlig i Jönköpings län är frågan om den könssegregerade arbetsmarknaden. Detta innebär att kvinnor och män arbetar inom olika branscher och att män i högre

⁴⁴ SOM-institutet (2025), Svenska ungdomstrender 1986-2024

⁴⁵ Kolada, Nyckeltal Andel kvinnor i kommunfullmäktige i Jönköpings län, hämtad 2025

⁴⁶ SCB (2024), Regional jämställdhetsstatistik Jönköpings län

utsträckning har högre positioner, även inom kvinnodominerade branscher.⁴⁷ Dessa mönster förstärks av värderingsförskjutningarna som syns bland unga vuxna eftersom värderingarna påverkar studie- och yrkesval. Förutom att den könssegregerade arbetsmarknaden har konsekvenser för individen så bidrar den till svårigheter i att lösa kompetensförsörjningen.

Kvinnodominerade branscher har genomsnittligt sämre löneläge och ofta sämre arbetsvillkor. Deltidstjänster, underbemanning och fler anställda per chef jämfört med motsvarande mansdominerade branscher är vanligt förekommande.⁴⁸ Det genererar stress, både fysisk och psykisk och påverkar kvinnors hälsa negativt. Arbetsinkomsten är ofta den största inkomstkällan och den ligger till grund för ersättningar som sjukpenning, föräldrapenning och pension. Kvinnor har en lägre inkomst än män, vilket påverkar kvinnors sammanlagda livsinkomst negativt och bidrar till att fler äldre kvinnor är fattigpensionärer. En ansträngd ekonomi är också en bidragande orsak till att kvinnor väljer att stanna i destruktiva relationer.

Villkoren på arbetsmarknaden bidrar till den ojämna fördelningen av obetalt hem- och omsorgsarbete. I Jönköpings län tar kvinnor ut 70 procent av föräldrapenningen och 61 procent av ersättningen för vård av barn⁴⁹, vilket negativt påverkar deras ekonomi och karriärmöjligheter. Det hindrar också män från att skapa nära relationer till sina barn.

Kvinnor är en grupp som generellt sett har högre risk för att leva i fattigdom⁵⁰, vilket även framgår av statistik för Jönköpings län. Dock har hälften av länets kommuner skrivit under CEMR-deklarationen (som handlar om jämställdhetsarbete på regional och lokal nivå). Det innebär tydliga steg framåt mot ett aktivt jämställdhetsarbete i fler delar av länet.

Jämlikhet och delaktighet behöver öka

I en översyn av Region Jönköpings län arbete med folkhälsa år 2025 konstaterades att invånarnas hälsa är bra, men också att tidigare konstaterade hälsogap består eller ökar mellan geografiska områden och samhällsgrupper. Två generella utmaningar är den psykiska ohälsan, särskilt bland unga kvinnor, samt övervikt, särskilt bland män. Vid en jämförelse mellan länets 130 närområden framträder stora skillnader i livsvillkor, exempelvis när det gäller andel invånare 0-19 år med låg ekonomisk standard.⁵¹

⁴⁷ Jämställdhetsmyndigheten (2024), inkomstskillnader mellan kvinnor och män ökar

⁴⁸ Länsstyrelserna (2023), Hur jämställda är arbetsvillkoren i kommuner och regioner? En jämförelse mellan kvinno- och mansdominerade yrken.

⁴⁹ SCB (2024), Regional jämställdhetsstatistik Jönköpings län

⁵⁰ Jämställdhetsmyndigheten, (2022), Delrapport om ekonomisk jämställdhet

⁵¹ Region Jönköpings läns webbplats (2026), Strategin Tillsammans för jämlik hälsa och ett bra liv i Jönköpings län 2016-2025

Folkhälsoenkät Ung 2023 visar att de flesta unga i Jönköpings län mår bra eller mycket bra och att de har ett högt eller mycket högt välbefinnande, men hälsan skiljer sig åt mellan olika grupper. De senaste tio åren har den psykiska ohälsan stadigt ökat, som nämndes ovan framför allt bland flickor. Nästan nio av tio pojkar har ett högt eller mycket högt välbefinnande medan flickor, framför allt i årskurs 9, har lägre upplevd självkänsla i jämförelse med pojkar. Andelen flickor som har minst två psykosomatiska besvär mer än en gång i veckan har ökat. Mer än dubbelt så många flickor som pojkar upplever detta. 71 procent av flickorna och 82 procent av pojkarna svarar att de tycker att deras liv är meningsfullt.⁵² Det är fler pojkar än flickor som ser ljust på framtiden, 84 procent av pojkarna jämfört med 76 procent av flickorna ser ljust eller mycket ljust på framtiden.⁵³

Enligt undersökningen Hälsa på lika villkor år 2022 varierar andelen av länets invånare som upplever besvär av ensamhet och isolering mellan åldersgrupper och kön. I likhet med riket är förekomsten av ensamhet högre i den yngre och den äldre andelen av befolkningen. Förekomsten av ensamhet är vanligare bland kvinnor än bland män framför allt i ålderskategorierna 16-29 år, 45-64 år och 85 år och äldre. Andelen kvinnor i ålderskategorin 16-29 år respektive 85 år och äldre, som upplever besvär av ensamhet och isolering, uppgår till cirka 40 procent i respektive ålderskategori. Generellt sett gäller att förekomsten av ensamhet är högre bland personer med funktionsnedsättning och hos invånare som står utanför arbetslivet.⁵⁴

Yrkesverksamma och andra engagerade inom både kommun och idéburen sektor har i dialog med Länsstyrelsen tydligt beskrivit en ökad upplevelse av utanförskap bland både asylsökande, nyanlända och utrikesfödda icke-medborgare. Brist på upplevelse av delaktighet och trygghet är centrala faktorer i både social hållbarhet och folkhälsa och riskerar att förstärka ofrivillig ensamhet och psykisk ohälsa i utsatta grupper.

Ett socialt hållbart samhälle förutsätter att människor känner tillit, tillhörighet och möjlighet att påverka såväl sina egna liv som samhällsutvecklingen i stort. Invånarnas tillgång till utbildning, försörjningsmöjligheter, till arbete och ett bra boende är exempel på förutsättningar för social hållbarhet och också för invånarnas hälsa eftersom de påverkar handlingsutrymmet för hälsosamma levnadsvanor och i förlängningen hälsan. Vissa förutsättningar, som utbildnings- och försörjningsmöjligheter för vissa grupper, finns anledning att vara vaksam på i länet.

⁵² Region Jönköpings län, Folkhälsoenkät Ung 2023

⁵³ Region Jönköpings län, Länsbarometern, hämtad februari 2026

⁵⁴ Region Jönköpings län, Hälsa på lika villkor (2022), Folkhälsomyndigheten (2024)
Ensamhet – förekomst, konsekvenser och åtgärder - En kartläggning

Sysselsättning och arbetslöshet

Jönköpings län har en högre sysselsättningsgrad och en lägre arbetslöshet jämfört med rikssnittet. Variationen mellan kommuner och mellan grupper är emellertid stor och genomströmningen i utbildningssystemet i ett nationellt perspektiv relativt låg.

Sysselsättningsgraden uppgick till 78,1 procent under det andra kvartalet 2025, samtidigt som den i riket uppgick till 75,5 procent. Mellan kommunerna varierar sysselsättningsgraden från 76,2 procent till 83,5 procent, vilket innebär att kommunen med lägst sysselsättningsgrad ändå har en högre sysselsättningsgrad i relation till rikssnittet.

Av den sysselsatta befolkningen arbetar 22 procent inom industrin i Jönköpings län, vilket är en högre andel än i riket totalt sett där 12 procent arbetar inom industrin. Det gör Jönköpings län till en av de mest industrialiserade i landet. Gnosjö kommun är den mest industritunga kommunen med 60 procent av den sysselsatta befolkningen inom industrisektorn. Lägst andel (13 procent) har Jönköpings kommun.⁵⁵

Andelen direkt och indirekt sysselsatta inom skogsnäringen av den sysselsatta befolkningen i länet uppgår till 6,9 procent, vilket kan jämföras med Västernorrland som har den högsta andelen i riket på 8,1 procent.⁵⁶

Det totala antalet sysselsatta i jordbruket i länet motsvarar 2,2 procent av länets befolkning, att jämföras med 1,5 procent som är rikssnittet.⁵⁷

Familjeföretagen utgör en majoritet av alla företag i alla län. Högst är andelen i Jämtland och Kalmar med 80 procent och lägst i Jönköpings län med 61 procent.⁵⁸

Det är 35 procent av den sysselsatta befolkningen som arbetar inom den offentliga tjänstesektorn, vilket är i paritet med rikssnittet på 34 procent. Högst andel har Eksjö kommun som har 60 procent av den sysselsatta befolkningen inom offentlig tjänstesektor. Lägst andel (17 procent) har Gnosjö kommun.

Det är 35 procent av den sysselsatta befolkningen som arbetar i den privata tjänstesektorn, vilket är betydligt lägre än rikssnittet på 45 procent. Högst respektive lägst andel finns i Jönköpings kommun (42 procent) respektive Gnosjö kommun (17 procent).⁵⁹

⁵⁵ Arbetsförmedlingen, Arbetsmarknadsläget i Jönköpings län. Kvartal 3 2025

⁵⁶ Industriarbetsgivarna och Skogsindustrierna (2025), Skogsnäringens betydelse för välfärden

⁵⁷ Gotland Grönt Centrum (2025), Regional nulägesanalys för livsmedelskedjan i Jönköpings län

⁵⁸ Svenskt Näringsliv (2026), Företagens regionala utveckling

⁵⁹ Arbetsförmedlingen, Arbetsmarknadsläget i Jönköpings län. Kvartal 3 2025

Stabil låg arbetslöshet med stora variationer

Det senaste decenniet har Jönköpings län haft en relativt stabil och låg arbetslöshet. Andelen öppet arbetslösa och inskrivna i program i förhållande till den registerbaserade arbetskraften uppgick till 5,8 procent i december 2025. Motsvarande andel för riket var 6,8 procent.

På kommunnivå varierade dock andelen mellan 3,3 procent och 7,9 procent.⁶⁰ Andelen arbetslösa av befolkningen (18-65 år) varierar också mellan kommunerna och har över tid varit högre i Nässjö och Sävsjö än genomsnittet för riket.⁶¹

Arbetslöshetsnivån var på samma nivå under det tredje kvartalet 2025 som under samma period ett år tidigare. Jönköpings län gick därmed mot strömmen för på riksnivå ökade arbetslösheten under perioden till följd av lågkonjunktur och ekonomisk osäkerhet. Sett över en tvåårsperiod har dock 13 procent fler skrivit in sig som arbetslösa och under det tredje kvartalet 2025 var det fler som skrev in sig som arbetslösa än som gick från arbetslöshet till jobb. Kvinnors arbetslöshetsnivå var något högre än mäns.

Det är långtidsarbetslöshet som är den största utmaningen för arbetsmarknaden och självfallet för de personer som drabbas. Räknat som andel av den registerbaserade arbetskraften var 2,5 procent i länet långtidsarbetslösa, vilket är lägre än rikssnittet på 2,9 procent. Räknat som andel av inskrivna arbetslösa är bilden en annan och i paritet med rikssnittet på 42 procent. Skillnaderna är stora mellan länets kommuner där andelen långtidsarbetslösa av de inskrivna arbetslösa varierar mellan 35 procent och 52 procent.

I likhet med riket ökade antalet långtidsarbetslösa från tredje kvartalet 2024 till tredje kvartalet 2025 då 4 600 personer i länet hade varit utan arbete i 12 månader eller mer. Det är 10 procent fler än under motsvarande kvartal ett år tidigare. Arbetslösa med de längsta tiderna utan arbete ökade också under perioden, 2 400 av de arbetslösa hade varit utan arbete i 24 månader eller mer tredje kvartalet 2025.

Arbetslöshetsnivån varierar också kraftigt mellan grupper med olika utbildningsnivåer. Personer som saknar en fullständig gymnasieutbildning eller motsvarande drabbas i högre utsträckning av arbetslöshet än personer med en högre utbildningsnivå. Under det tredje kvartalet 2025 utgjorde personer som saknar en gymnasial utbildning 37 procent av det totala antalet inskrivna arbetslösa i länet. Det är en högre andel än i riket, där motsvarande andel var 30 procent. På kommunnivå varierar andelen mellan 30 procent och 48 procent.

Ungdomsarbetslösheten i länet har minskat under det senaste året med 300 personer. Andelen arbetslösa ungdomar (18-24 år) uppgick till 6,8 procent i

⁶⁰ Arbetsförmedlingen, statistikdatabas, hämtad december 2025

⁶¹ Kolada, statistikdatabas, hämtad december 2025

länet under det tredje kvartalet 2025, vilket kan jämföras med rikssnittet på 8,2 procent. Unga mäns arbetslöshetsnivå var högre än unga kvinnors under samma period.

Arbetslöshetsnivån var högre bland utrikes födda. Andelen arbetslösa utrikes födda var 14,1 procent, vilket kan jämföras med inrikes födda där andelen uppgick till 3,3 procent. På kommunnivå varierar andelen mellan 8,6 procent och 20,4 procent i länet.⁶²

Personer med olika typer av funktionsnedsättningar utgör en utsatt grupp på arbetsmarknaden, såväl nationellt som regionalt. Av det totala antalet arbetslösa i Jönköpings län utgör funktionsnedsatta 26 procent, vilket är strax över rikssnittet på 25 procent. Bland långtidsarbetslösa personer utgör personer med funktionsnedsättning 31 procent, vilket är i linje med rikssnittet. Risken att hamna i långtidsarbetslöshet är mer än dubbelt så hög för en person med funktionsnedsättning jämfört med en person utan funktionsnedsättning.⁶³

Utbildning för sysselsättning

Det är viktigt att säkerställa att ungdomar läser en gymnasieutbildning och får en examen så att de kan ta del av den arbetsmarknad och de utvecklingsmöjligheter som finns. År 2035 riskerar det att vara brist på personer med el-, automations-, dator- och kommunikationsteknisk utbildning, fordonsutbildning och industriteknisk utbildning. Det kommer också vara brist på personer som har naturbruksutbildning och vård- och omsorgsutbildning.⁶⁴ Det behövs också att fler personer utbildar sig inom högre utbildning inom vissa branscher som hälso-sjukvård, teknik, pedagogik och IT.

Att fler grundskoleelever saknar behörighet till gymnasieutbildning i länet jämfört med rikssnittet är problematiskt. År 2025 hade 84,1 procent av Sveriges grundskoleelever behörighet att söka ett av gymnasieskolans yrkesprogram och i Jönköpings län uppgick andelen behöriga sökande till 81,1 procent. Mellan kommunerna varierar andelen mellan 72,5 och 91,7 procent, men endast två kommuner har en högre andel än rikssnittet. När det gäller andelen behöriga sökanden till nationella program är även den 3 procent lägre i länet till humanistiska och samhällsvetenskapliga utbildningar samt till estetisk utbildning. Störst skillnad är det för de naturtekniska utbildningarna där andelen behöriga sökande i länet är 74 procent,

⁶² Arbetsförmedlingen, Arbetsmarknadsläget kvartal 3 2025

⁶³ Arbetsförmedlingen, Nyhetsbrev, 15 januari 2026, Hög långtidsarbetslöshet när 2025 summeras och Hejaoika.se, 20 januari 2026, Rekordhöga 31 % av långtidsarbetslösa har funktionsnedsättning

⁶⁴ Skolverket, (2023), Planeringsunderlag för gymnasial utbildning i Jönköpings län

vilket kan jämföras med rikssnittet på 79 procent. Mellan kommunerna varierar andelen mellan 59,3 och 88,9 procent.⁶⁵

Genomströmningen på gymnasieutbildningarna är också lägre än genomsnittet för riket i flera av länets kommuner. För de högskoleförberedande programmen varierade andelen elever som klarade utbildningen på tre år mellan kommunerna år 2025 med som lägst 69,2 procent och som högst 86,6 procent. Rikssnittet uppgick till 82,6 procent. För yrkesutbildningar varierar andelen som klarade utbildningen på tre år mellan kommunerna med som lägst 65,4 procent och som högst 81,7 procent. Rikssnittet uppgick år 2025 till 75,9.⁶⁶

Gruppen unga vuxna som varken arbetar eller studerar (UVAS) definieras som personer som under ett kalenderår inte haft arbetsinkomster över ett basbelopp eller haft studiemedel, varit utbildningsregistrerade eller studerat vid SFI mer än 60 timmar. I Jönköpings län räknas 7 procent av alla personer mellan 16 och 29 år till denna grupp. Rikssnittet är 7,7 procent och skillnaden mellan kvinnor och män är relativt liten. Skillnaden är desto större mellan inrikes och utrikes födda. Av de unga vuxna i länet som varken arbetar eller studerar är 11,0 procent av utrikesfödda män och 13,1 procent utrikesfödda kvinnor.⁶⁷

Ökad ekonomisk utsatthet

Den ekonomiska utsattheten har ökat.⁶⁸ Kyrkor i länet beskriver att behovet av ekonomiskt stöd hos många invånare har ökat kraftigt och att vårdgivare och socialtjänst hänvisar personer till kyrkor och civilsamhälle i högre utsträckning än tidigare. Det är en stor efterfrågan på billiga boenden och stöd för kostnader för att tillgodose grundläggande behov.⁶⁹

Barnfattigdom

Organisationen Rädda barnen har gjort en fördjupad analys av den ekonomiska utsattheten bland barn i Sverige under perioden 2019–2023. Barnfattigdom mäts som andel barn i familjer med låg inkomststandard och/eller som uppbär försörjningsstöd av socialtjänsten. Andelen varierar mellan Sveriges kommuner, från 3,1 procent till 30,6 procent. I Jönköpings län varierar andelen mellan 6,0 procent och 13,8 procent. I länet lever 9500 barn i ekonomisk utsatthet.⁷⁰

⁶⁵ Skolverket, statistikdatabas, slutbetyg i grundskolan våren 2025

⁶⁶ Kolada statistikdatabas, Gymnasieelever med examen inom 3 år, hämtad februari 2026

⁶⁷ Myndigheten för civilsamhälle och unga (MUCF), statistikdatabas, hämtat 2026-02-18

⁶⁸ Stadsmissionens webbplats, Pressmeddelande: 729 000 människor lever i materiell och social fattigdom i Sverige, 6 februari 2026

⁶⁹ Länsstyrelsen i Jönköpings län, Träff med kyrkor i länet hösten 2025

⁷⁰ Rädda barnen, (2025), En Ny Verklighet – Rädda Barnens barnfattighedsrapport Sverige

Ensamstående kvinnor, i synnerhet de mellan 20 och 29 år med hemmavarande barn lever i ekonomisk utsatthet i betydligt högre grad än ensamstående män med barn. 2020-talets inledande år med pandemi och inflation har satt en djup prägel på hushållen. Många nödvändiga utgifter som för mat, energi och bostad har ökat drastiskt de senaste åren samtidigt som de offentliga trygghetssystemen, såsom barnbidraget och bostadsbidraget riktade till barnfamiljer, har tappat i realt värde under perioden. Det leder till ökad barnfattigdom. I genomsnitt lever 19,5 procent av barn i länet i relativ fattigdom, vilket är något högre än riksgenomsnittet på 18,3 procent. Barn med utländsk bakgrund löper en betydligt högre risk för fattigdom än barn med svensk bakgrund.⁷¹

Ökad andel i områden med socioekonomiska utmaningar

Störst andel av länets befolkning, 58,7 procent levde år 2023 i områden med goda socioekonomiska förutsättningar enligt Boverkets segregationsbarometer⁷². 28,4 procent av befolkningen levde i socioekonomiskt blandade områden. I länet levde 5,0 procent av befolkningen i områden med stora socioekonomiska utmaningar och 6,4 procent i områden med socioekonomiska utmaningar.

Sedan år 2011 har fler områden skiftat från socioekonomiskt blandade områden till områden med goda socioekonomiska förutsättningar. Samtidigt har andelen av befolkningen som lever i områden med socioekonomiska utmaningar ökat. Dessa områden finns i nio av länets kommuner och andelen i kommunerna skiftar från 5,5 till 30,9 procent.⁷³

Enligt Polismyndighetens bedömning är därutöver Råslätt i Jönköpings kommun ett utsatt område, vilket karaktäriseras av låg socioekonomisk status där de kriminella har en inverkan i området. I ett utsatt område pågår hot och utpressning, men även våld på gator och torg och öppen narkotikahandel.⁷⁴

Brottslighet på en jämförelsevis låg nivå

Brottsligheten i Jönköpings län ligger på en jämförelsevis låg nivå, både sett till övriga län i polisregion öst och nationellt sett. Med anmälda brott som indikator har brottsligheten också legat på en relativ jämn nivå över tid.

⁷¹ Gunnarsson et. Al. (2024), Lokala variationer av fattigdom i Jönköpings län bland olika familjekonstellationer

⁷² I Boverkets segregationsbarometer delas regionala statistikområden in i fem områdestyper efter socioekonomiska förutsättningar; 1 Områden med stora socioekonomiska utmaningar, 2. Områden med socioekonomiska utmaningar, 3. Socioekonomiskt blandade områden, 4. Områden med goda socioekonomiska förutsättningar samt 5. Områden med mycket goda socioekonomiska förutsättningar.

⁷³ Boverket, statistikdatabas, Segregationsbarometern, hämtad 2025

⁷⁴ Polismyndighetens webbplats (2026), Utsatta områden

Livskvalitetsbrott som delas in i åtta brottskategorier, där den vanligast förekommande kategorin är narkotikabrott och den minst förekommande är fordonsbrott, utgör också en indikator. Totalt polisanmälades drygt 15 000 livskvalitetsbrott år 2024. År 2025 uppgav 11 procent av invånarna i åldersgruppen 16–84 år i Jönköpings län att de avstått en aktivitet på grund av oro för att utsättas för brott, vilket är något lägre än resultatet för riket på 12 procent. Av dessa är 13 procent kvinnor och 9 procent män, vilket är i linje med resultatet för riket.⁷⁵

År 2023 och 2024 genomförde polisen en trygghetsundersökning där respondenter i länets samtliga kommuner fick besvara ett antal frågor om hur utsatta, trygga eller otrygga de var i sin närmiljö. I Jönköpings län var de svarande mer trygga än i polisregion Öst och de svarande i Jönköpings län var betydligt mer trygga än rikssnittet.

Den organiserade brottsligheten påverkar samhället i allt högre utsträckning, men det saknas regionala data. I ett nationellt perspektiv bedöms den ekonomiska brottsligheten vara ett allt viktigare inslag i organiserad brottslighet. Vidare förekommer otillåten påverkan i högre utsträckning. Det finns en geografisk utbredning vilket innebär att insatser för att förebygga och bekämpa organiserad brottslighet måste genomföras lokalt, regionalt, nationellt och globalt.

Kriminella nätverk söker ständigt nya marknadsandelar även utanför storstadsområdena. Utvecklingen belyser vikten av att upprätthålla förmågan att motverka organiserad brottslighet även på mindre orter där myndighetsnärvaron och resurserna kan vara begränsade. Detta kan bli en utmaning för kommuner, inte minst små sådana, i deras ansvar för det brottsförebyggande arbetet.⁷⁶

Illegal avfallshantering är ett växande problem i Sverige. Kriminella aktörer tar betalt av en avfallsproducent för att hantera avfallet på ett olagligt och miljöfarligt sätt. Det kan innebära markföroreningar, skador på människor, djur och växter, utsläpp till luft (tex dioxiner) och förlorade ekosystemtjänster, exempelvis grundvatten som kontamineras. Andra konsekvenser är kostnader för samhället i form av rättsprocesser och sanering.⁷⁷

Rätten till bostad

Alla har rätt till en tillfredsställande levnadsstandard vilket inkluderar en lämplig bostad. Det fastställs i konventionen om ekonomiska, sociala och

⁷⁵ Brottsförebyggande rådet (2025), Nationell trygghetsundersökning

⁷⁶ Polismyndigheten (2023), Myndighetsgemensam lägesbild organiserad brottslighet

⁷⁷ Naturvårdsverkets webbplats 2026, Avfallsbrott dränerar samhället på resurser och skadar miljön

kulturella rättigheter (ESK-konventionen). Även barnkonventionen betonar rätten till en trygg bostad.

Utvecklingen på bostadsmarknaden

Bostadsbyggandet i länet är fortsatt på låga nivåer, framförallt till följd av det rådande ekonomiska läget. Fler kommuner anser dock att det råder balans på bostadsmarknaden i den egna kommunen. Detta verkar dels bero på att det under de senaste åren har färdigställts en hel del bostäder, dels att befolkningskurvan planat ut alternativt gått ner. En minskande befolkning är en stor utmaning i länet och för bostadsmarknaden. Tidigare har bostäderna inte räckt till, nu är trenden snarare att bostäder blir tomma och det är viss tendens att bostadsbestånd rivs eller tas över av oseriösa hyresvärdar.

Samtidigt råder det fortsatt underskott på vissa upplåtelseformer och storlekar på bostäder. Av länets befolkning i högre ålder bor flertalet kvar i småhus trots både behov av och önskan om att flytta till anpassade boendeformer. Utmaningar i sammanhanget är dels att flera av länets kommuner inte har tillräckligt många tillgänglighetsanpassade bostäder, dels att de nybyggda bostäderna ofta uppfattas som alltför dyra i relation till småhuset.⁷⁸

Kommuner kan söka ekonomiskt stöd för detaljplaner som gör det möjligt att bygga småhus och omvandla lokaler till bostäder och under våren 2025 höjdes bidragsnivån.⁷⁹ Det finns gott om planlagda villatomter i länet, men bankernas lånetak och restriktiva lånemöjligheter ses i flera kommuner som hinder för småhusbyggande.

Ett annat problem i sammanhanget är att de planlagda villatomterna finns långt utanför tätorterna och att det inte finns närhet till kollektivtrafik. Det innebär att bilåkandet i länet riskerar att öka snarare än att minska. Detta samtidigt som den enskilt största utmaningen för att minska klimatpåverkan i länet är att minska utsläpp från den kraftigt fossilberoende transportsektorn, främst från personbilar. År 2023 tog 84 procent av de tillfrågade i en regional enkät bilen till arbete, skola och aktiviteter, vilket är en ökning sedan mätningen 2015. Framför allt är det bilåkande i städerna som är högt. 83,6 procent tog bilen i städerna i Jönköpings län jämfört med i Östergötlands län (75,7 procent) och i Kalmar län (78,3 procent). Vidare är det färre i Jönköpings län som åker kollektivtrafik än i Sverige som helhet.⁸⁰

Grönområdenas betydelse i tätorter

Överlag har invånarna i länet god tillgång till grönområden och natur. Sedan ett tiotal år tillbaka är trenden dock negativ gällande hur mycket invånarna i länet vistas i park eller grönområde. Grupper som oftare vistas i park och

⁷⁸ Länsstyrelsen i Jönköpings län, Analys av bostadsmarknaden 2025

⁷⁹ Boverkets webbplats 2026, Ökat småhusbyggande och omvandlingsåtgärder

⁸⁰ Region Östergötland, Arbets- och miljömedicin, Regional miljöhälsorapport 2025

grönområden är kvinnor och äldre. Att vistas i naturen bidrar till en bättre hälsa genom exempelvis minskad stress, stärkt kognitiv förmåga, förbättrad psykisk hälsa och ökad rörelse. Dessutom bidrar träd och växter till att minska exponeringen för buller, luftföroreningar, värme och solljus vilket kan minska risken för sjukdomar och förbättra invånarnas hälsa.

Grönområden skapar också bättre möjligheter för fysisk aktivitet, vilket kan föra med sig positiva hälsoeffekter såsom minskad övervikt och fetma och minskad risk för hjärt- och kärlsjukdomar. Studier visar att grönområdets betydelse för hälsan har allra störst betydelse för socioekonomiskt utsatta, funktionsnedsatta, äldre och barn.⁸¹

Undersökningar visar också att en relativt stor andel, främst unga, inte utövar friluftsliv alls eller inte i så stor utsträckning. Nationella rapporter visar att fyra av fem barn inte når rekommendationen om en timmes fysisk aktivitet per dag och att andelen barn som vistas varje dag i naturen sjunkit från 78 procent år 2003 till 49 procent år 2019.⁸²

Grönområden bidrar också med viktig skugga och hjälper till att sänka temperaturer. Värme är den största och mest sannolika hälsofaran till följd av klimatförändringar enligt Folkhälsomyndighetens klimat- och sårbarhetsanalys. Kunskapen om att inkludera klimatanpassningsåtgärder för värme i detaljplaneringen behöver öka. I nuläget finns krav att bedöma och vid behov tillsätta åtgärder utifrån översvämningsrisk, ras, skred och erosion utifrån prövningsgrund hälsa och säkerhet, men det saknas krav som omhändertar risker kopplat till höga temperaturer.

Natur- och kulturmiljöer för friluftsliv och besöksnäring

De flesta upplever en god tillgång till naturen i länet. Fler än fyra av fem invånare ägnar sig åt friluftsliv i någon mån och anser att friluftsliv är viktigt för hälsan och välbefinnandet. Knappt 40 procent instämmer också i att möjligheterna till friluftsliv har påverkat deras val av bostadsort. Friluftsliv och närhet till natur är således en viktig faktor för länets invånare.

Friluftslivets ekonomiska värde i Jönköping uppskattades till 8,5 miljarder 2023.⁸³ Besöksnäringen i Jönköpings län är en växande och mångsidig sektor som spelar en viktig roll för den regionala ekonomin, särskilt inom logi, restaurang, handel och naturturism. En stark trend som Visit Sweden lyfter är att besökare vill uppleva den genuina platsen och skapa unika och minnesvärda upplevelser. Besökare vill ta del av den lokala kulturen och

⁸¹ ibid och Naturvårdsverket (2024), Tillgång till vardagsnära natur är bra för folkhälsan

⁸² Svenskt friluftsliv (2024), Ungdomsbarometern

⁸³ Svenskt friluftsliv (2025), Friluftsvanor, naturberedskap och kunskap om allemansrätten hos vuxna i Sverige

dess traditioner. Det är också hög efterfrågan på aktiviteter som vandring, paddling och cykling i vackra omgivningar. Länets natur- och kulturmiljöer har en stor potential att fungera som resurs för besöksnäringen. Antalet samarbetsavtal för nationalpark Store Mosse har ökat och innebär att fler företag kan dra nytta av nationalparken.



Starka näringar ställer om

För en hållbar regional utveckling behövs en stark och långsiktigt livskraftig ekonomi som skapar tillväxt utan att överutnyttja naturresurser och som samtidigt tar hänsyn till sociala behov.

Näringslivsstrukturen varierar i de olika delarna av länet. I den sydvästra delen av länet finns den klassiska småföretagsbygden. De största branscherna är metall, plast och gummi. I den östra delen finns många företag som utvecklat länets naturliga resurs av träråvara till olika förädlade produkter. I länets norra del finns mycket av det som finns i resten av länet, men också en växande kunskapsindustri inom högteknologi, logistik och transporter. Den nordvästra delen av länet präglas av en omfattande småindustri. Förutom metallindustri finns här också tekoindustri.⁸⁴

Stark tillväxtvilja i länet

I Svenskt Näringslivs senaste undersökning av företagens regionala utveckling framstår Jönköpings län som ett län med mycket stark tillväxtvilja och relativt goda villkor för företagande, särskilt jämfört med andra delar av landet.

Jönköpings län tillhör ett av fyra län där flest företag har ambitionen att växa. Omkring 88 procent av företagen som svarat på enkäten uppger att de har tillväxtambitioner, vilket är den högsta andelen och kan jämföras med riksgenomsnittet på 80 procent. Andelen företag med höga tillväxtambitioner (mer än en fördubbling av antalet anställda) ligger runt 10 procent, ungefär i nivå med riket. Hälften av företagen har medelhöga tillväxtambitioner vilket kan jämföras med rikssnittet på 43 procent.

I enkäten uppgav cirka 43 procent av tillfrågade företagare att de upplever betydande tillväxthinder i form av svårigheter i att rekrytera personal med relevant kompetens. Det är en minskning med nästan 14 procentenheter sedan föregående mätning och betydligt lägre än rikssnittet på 52 procent. Av tillfrågade företag svarade 35 procent att de upplevde att hög regelbörda och byråkrati var ett betydande tillväxthinder, vilket kan jämföras med rikssnittet på 38 procent. Andelen motsvarade en ökning sedan föregående mätning med drygt 5 procentenheter. Jönköpings län utmärker sig positivt jämfört med rikssnittet då en lägre andel svarat att de upplever betydande tillväxthinder kopplade till bostadsbrist och infrastruktur. Vidare placerar sig länet i paritet med riket i termer av andelen företagare som upplever att elförsörjning utgör ett betydande tillväxthinder. Andelen uppgår till 14

⁸⁴ Länsstyrelsen i Jönköpings läns webbplats 2026, Föresättningar för arbetet med förorenade områden

procent, vilket är en förbättring motsvarande 5,7 procentenheter jämfört med föregående mätning.⁸⁵

Livskraftig tillverkningsindustri

Liksom för de flesta höginkomstländer har tillverkningsindustrins andel i den svenska ekonomin minskat under de senaste 30 åren, men den är fortfarande livskraftig i Jönköpings län. Det finns många tillverkande företag i länet och en del av dessa är underleverantörer till företag både i Sverige och utomlands. Länet har en relativt varierad industristruktur med många små och medelstora företag. Framför allt är det småskalig tillverkning som dominerar.

Tillverkningsindustrin är viktig, inte minst för den svenska exporten, och kommer att fortsätta att vara det. Sektorn bidrar också till kunskapsutveckling genom forskning och utveckling och skapar även efterfrågan på tjänsteutveckling.⁸⁶

Länets tillverkningsindustri innebär att länet har ett bra utgångsläge när krav ställs på uppbyggnad av totalförsvaret, försörjningsberedskap och omställningsförmåga. Företagen är strategiskt viktiga för att säkerställa kontinuitet i produktion och logistik. Med teknisk kompetens inom mekanik, automation och logistik kan företagen snabbt ställa om sin produktion och de kan underhålla och reparera tekniska system.

Gott om arbete inom länets industrier

Det har funnits gott om arbete, framför allt inom länets industrier, som inte kräver högre utbildning, vilket kan förklara att andelen med förgymnasial utbildning som högsta avslutade utbildningsnivå är högre i Jönköpings län än i riket och att andelen med eftergymnasial utbildning är lägre. Det kan också förklara varför det är fler kvinnor än män som har en eftergymnasial utbildning.⁸⁷

Som nämnts i avsnitt Utbildning för sysselsättning finns det, även på sikt, goda möjligheter till arbete för gymnasialt utbildade inom industrin. År 2035 riskerar det att vara brist på personer med el-, automations-, dator- och kommunikationsteknisk utbildning, fordonsutbildning, industriteknisk utbildning.

Att grundskoleelever saknar behörighet att söka gymnasieutbildning i hög utsträckning är problematiskt i sammanhanget och den relativt låga genomströmningen på gymnasieutbildningarna likaså.

⁸⁵ Svenskt Näringsliv (2026), Företagens regionala utveckling

⁸⁶ Tillverkningssektor.se, Tillverkningssektorn andel av BNP och export och Tillverkningsindustrin.se, Export av svenska produkter samt Lunds universitet, RegVis.se, Regional utveckling av tillverkningsindustrin, hösten 2025

⁸⁷ SCB (2022) utbildningsregistret, Regional jämställdhetsstatistik Jönköpings län

Även personer med högre utbildning och fortbildning behövs i högre utsträckning. Enligt Kungliga ingenjörssakademins FoU-barometer 2025 behövs vidareutbildning för yrkesverksamma och praktiskt inriktade kurser för att stödja omställningen till en digital och hållbar industri. Samtidigt uttrycker flera FoU-chefer en oro över att för få med svensk grundexamen söker sig vidare till master- och forskarutbildningar inom teknik och naturvetenskap, vilket skapar svårigheter att rekrytera.⁸⁸

Betydande skogsnäring med många värden

Jönköpings län är ett skogsrikt län med den nionde största andelen skogsareal i Sverige. Till största del utgörs arealen av produktiv skogsmark som kan användas för virkesproduktion.⁸⁹ Skog och trä har en särskild betydelse för byggnads- och hantverkstraditionen i länet, vilket kommer till uttryck i såväl småhusindustri och möbeldesign, som i arkitektur.

I Jönköpings län är det en hög andel privat enskilt ägande och småskaligt skogsbruk som ger särskilt goda förutsättningar att kombinera aktivt skogsbruk, hänsyn till naturvärden och sociala värden för ett skogslandskap som är till nytta för både människan och naturen.⁹⁰

Skogen utgör en ryggrad i landsbygdens och lantbrukens ekonomi i länet. Den är i många fall en kapitalbas i lantbruket som till stor del används för återinvesteringar i verksamheten. Ungefär hälften av inkomsterna från skogsbruket går till att finansiera exempelvis nya maskiner, maskinhallar och ladugårdar.

Skogsnäringen skapar sysselsättning i många mindre orter och är en viktig näring för länet. 11 000 personer är direkt sysselsatta i skogsnäringen, enbart Västra Götaland har fler sysselsatta.⁹¹ Om de indirekt sysselsatta, som levererar insatsvaror och tjänster till företag inom skogsnäringen, räknas in uppgår antalet sysselsatta i länet till närmare 13 000 personer.

Andelen direkt och indirekt sysselsatta inom skogsnäringen av samtliga sysselsatta i länet uppgår till 6,9 procent. Högst andel har Västernorrland med 8,1 procent. Enligt Skogsindustrierna bidrog skatteintäkter från skogsnäringen till motsvarande 2527 antal offentligt anställda i länet år 2022.⁹² Genom att skapa jobb inom skogsbruk, träförädling, bioenergi och naturturism bidrar skogen till en levande landsbygd och hållbar regional utveckling.

⁸⁸ Kungliga ingenjörssakademins webbplats, IVAs FoU-barometer 20 oktober 2025

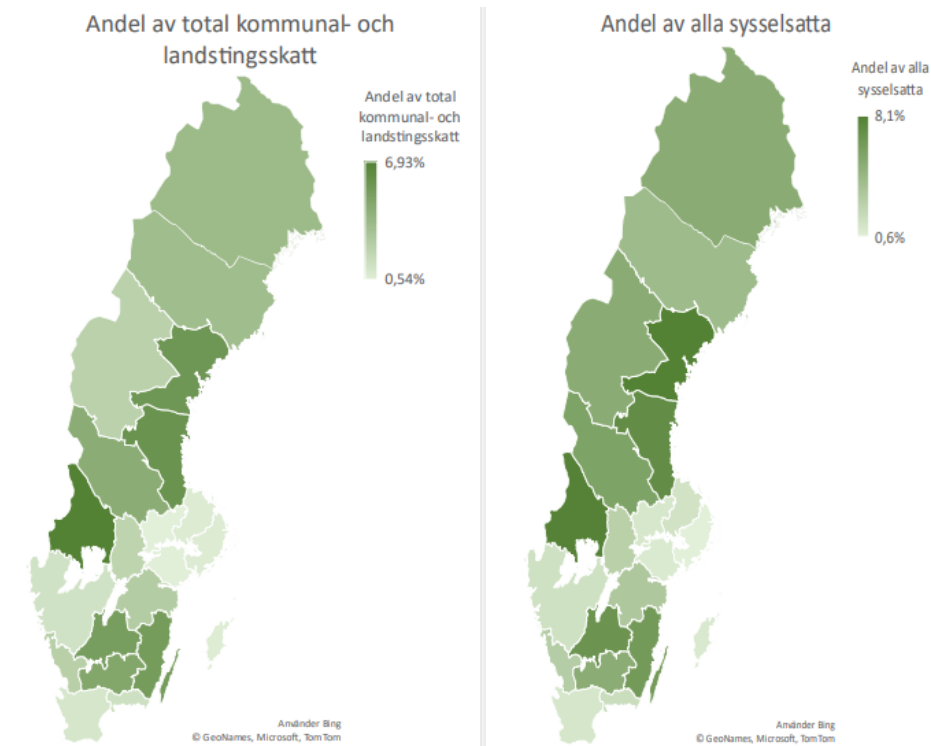
⁸⁹ SCB, statistikdatabas, Marken i Sverige, hämtad februari 2026

⁹⁰ Länsstyrelsen i Jönköpings läns webbplats 2026, miljöövervakning

⁹¹ LRF (2025), Näringspolitisk rapport #5 och webbplats, Skogen – ryggraden i landsbygdens ekonomi

⁹² Industrierbetsgivarna och Skogsindustrierna (2025), Skogsnäringens betydelse för välfärden

Skogsnäringens andel av skatteintäkter och andel direkt och indirekt sysselsatta



Källa: Industriarbetsgivarna och Skogsindustrierna (2025) Skogsnäringens betydelse för välfärden

Tillgång till skog och natur har positiva effekter på psykisk och fysisk hälsa. Friluftsliv minskar stress och ökar välmående och grön rehabilitering används i vården.⁹³ Attraktiva skogsmiljöer lämpliga för friluftsliv är viktiga för länets invånare och besökare och fler kommuner uppmärksammar behov av vardagsnära skog som bidrar till en bättre folkhälsa.

Skogen är också en del av ett biogent kretslopp. Den utgör en viktig kolsänka som får spela en allt viktigare roll i att kompensera för koldioxidutsläpp från fossila källor. Skogens roll i sammanhanget brukar beskrivas med att sänka, lagra och ersätta för koldioxidutsläpp som till dominerande del uppstår i andra sektorer och har ursprung i fossila utsläpp. (Sink, Store, Substitute).

Hur den svenska skogen växer och brukas påverkar i viss grad hur mycket kol som binds, men det är de fossila utsläppen som utgör den huvudsakliga orsaken till uppvärmningen och som kräver omedelbar minskning. Att bibehålla och vårda jordens skogar spelar en avgörande roll i att binda

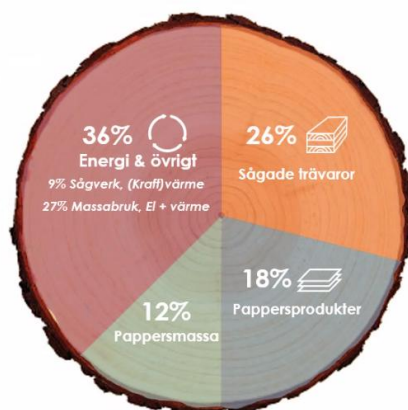
⁹³ LRF (2025), Näringspolitisk rapport #5 och webbplats, Skogen – ryggraden i landsbygdens ekonomi

koldioxid från atmosfären och som därmed bidrar till att motverka den globala uppvärmningen till följd av fossila utsläpp.⁹⁴

Råvara från skogen har även en viktig roll i att ersätta fossilbaserade material och bränslen (Substitute). Användning av träprodukter med lång livslängd och substitut för fossila material stärker vårt fossilberoende och klimatnyttan. I Sverige ser skogsindustrin även en stor potential i att tillvarata och förädla restströmmar från trä- och massaindustrin för att utveckla nya fossilfria ersättningsprodukter och biobränslen.⁹⁵

Skogen ska förse samhället med hållbara råvaror för byggnation, papper, textilier, förnybar energi, fossilfria drivmedel och alternativ till plast. Byggnation i trä ger mindre klimatpåverkan jämfört med betong och stål. Gröna innovationer som nanocellulosa, bioplast och träfiber bidrar till minskat fossilberoende och mindre klimatpåverkan.⁹⁶

Vad blir det av en svensk kubikmeter rundved?



Källa: Skogsindustrierna

Skogsindustrin har en stor betydelse i ett beredskapsperspektiv med sin råvara, industri, transport och logistik samt inte minst expertis. Ett minskat fossilberoende stärker Sveriges självständighet samtidigt som skogen

⁹⁴ Naturvårdsverket (2024) Klimatet och skogen och Biogena koldioxidutsläpp och klimatpåverkan. Skogsindustrierna (2025) Hur fungerar skogens gröna kolcykel? SLU (2025) Riksskogstaxeringen för 2020-2024 och Skogens tillväxt vänder uppåt.

⁹⁵ Skogsindustrierna, Södra, Södra Innovation m.fl., till exempel Skogsindustriernas webbplats 5 maj 2025, Dags att fasa ut det fossila – därför är substitution så viktigt.

⁹⁶ LRF:s webbplats (2025), Skogen försvarar Sverige och KSLA (2025), Slutrapport från Försörjningsberedskapsprogram, Man ser inte skogen för alla träden

levererar råvara för livsnödvändiga produkter i tider av krig och kris. Exempel är livsmedelsförpackningar, hygienpapper, energi och byggmaterial.⁹⁷

Ökade krav på att anpassa skogsbruket

Skogsbruket behöver anpassas efter nya förutsättningar.

Klimatförändringarna innebär längre växtsäsonger, variationer i nederbörd, risk för torka och skador av skadeinsekter eller stormar och bränder. De innebär också att den biologiska mångfalden behöver skyddas genom bevarandeåtgärder, anpassade skötselåtgärder och genom att naturhänsynen i produktiva skogar stärks.

Svavelnedfallet genom luftföroreningar har minskat kraftigt under de senaste decennierna och därmed har luftföroreningarnas försurande effekt på skogsmark minskat. Försurningen från skogsbruket har emellertid ökat då uttaget av hela träd inklusive grenar och toppar, så kallat GROT, ökat. Anledningen till större uttag av GROT är den ökade efterfrågan på förnybar energi från skogen. För att motverka den försurande effekten på sjöar och vattendrag och värna en fortsatt god tillväxt i skogen bör mer aska än idag återföras till skogsmarken, så kallat askåterföring.⁹⁸

Avverkningar är fortsatt en av de största påverkansfaktorerna vad gäller rödlistade arter och den biologiska mångfalden fortsätter minska i skogen.⁹⁹ Den biologiska mångfalden är central att bevara för att behålla skogens ekosystemtjänster och minska risken för skadedjursangrepp.

Många insatser görs för att bevara och förstärka befintliga natur- och kulturvärden i Jönköpings län visar den regionala miljömålsuppföljningen. Hög skadenivå på kulturlämningar samt fortsatt stort behov av skydd av skogens arter och värdekärnor innebär att miljötillståndet i länets skogar bedöms ha försämrats. Det behövs funktionell grön infrastruktur på landskapsnivå genom formellt skydd, frivilliga avsättningar och ökad miljöhänsyn i skogsbruket.¹⁰⁰ Fragmentering av värdefulla livsmiljöer försvårar och minskar arters spridning och fortlevnad. Ett mer varierat skogsbruk behöver fortsatt uppmuntras och utövas, återskapande av habitat och strukturer som till exempel död ved är särskilt viktigt för biologisk mångfald.¹⁰¹

⁹⁷ Ibid

⁹⁸ Naturvårdsverket, Sveriges miljömål, Skogsbrukets försurande påverkan och Skogsstyrelsen, 2019/13 Regler och rekommendationer för skogsbränsleuttag och kompensationsåtgärder

⁹⁹ SLU, Artdatabanken (2025), Hur mår egentligen den svenska skogen?

¹⁰⁰ Skogsstyrelsen (2023), Levande skogar. Fördjupad utvärdering 2023, Rapport 2022/12

¹⁰¹ Länsstyrelsen i Jönköpings län, Regional årlig uppföljning av miljömålen 2025

Skogsnäringen präglas av en turbulent omvärld

Skogs- och träindustrin har under de senaste åren präglats av en turbulent omvärld, ett högt och osäkert ränteläge, höga råvarupriser, handelshinder och en starkare kronkurs. Kriget i Ukraina har bland annat medfört en utebliven import från Ryssland och drivit upp priser och efterfrågan på träråvara från andra länder. För länets cirka 15 000 skogsägare har de senaste årens relativt höga virkes- och massapriser varit en fördel, men före årsskiftet 2025/2026 sänkte flera bolag priserna på timmer och massaved.

Världsläget har inneburit utmaningar för den nordiska skogs- och träindustrin generellt. För den småländska småhusindustrin har det osäkra ränteläget tillsammans med inflation inneburit en rejäl inbromsning för byggtakten som startade redan år 2022. Orderingången har därefter varit fortsatt vikande under åren 2023-2024 och första halvåret 2025. Följden har varit en starkt reducerad verksamhet och stora personalneddragningar. Med antagande om lägre och stabilare ränteläge framöver, tillsammans med vikande råvarupriser, spås en viss återhämtning för bostadsbyggandet och småhusföretagen under 2026.¹⁰²

Lantbrukets betydelse och potential

Ett livskraftigt lantbruk¹⁰³ och konkurrenskraftiga förädlingsföretag¹⁰⁴ i länet bidrar till Sveriges livsmedelsförsörjning, till att upprätthålla natur- och kulturvärden samt till möjligheten att kunna bo och verka på landsbygden. Genom att främja lokal produktion och konsumtion minskar belastningen från transporter och beroendet av importerade livsmedel, vilket också stärker beredskapen.

Det finns ett flertal vägledande strategier och program, både på nationell och EU-nivå, som lyfter vikten av en hållbar och livskraftig landsbygd. Exempel är EU:s Gröna giv (Green Deal), strategin från Jord till bord (Farm to Fork Strategy) samt Sveriges Strategiska plan för den gemensamma jordbrukspolitiken (CAP) som beskriver systemperspektiv och relationer mellan livskraftiga landsbygder och hållbar matproduktion, kortare värdekedjor och lokal försörjning.

Andelen jordbruksmark¹⁰⁵ i länet upptar drygt 12 procent av länets yta. För riket uppgår arealen till sju procent. Länet präglas av ett småbrutet

¹⁰² Trä- och möbelföretagen, TMF:s trähusbarometer 2023, Handelsbanken, skog-och-lantbruk Jönköpings län dec. 2025

¹⁰³ Lantbruk är ett samlingsnamn för jordbruk, skogsbruk, trädgård och djurhållning.

¹⁰⁴ Förädlingsföretag inom livsmedelsproduktion är företag vars verksamhet innefattar att förädla produkter från primärproduktion till en färdig produkt. Exempel på förädling är malning av spannmål, charkuteritillverkning, mejeri-, bageri-, slakteri- och styckningsverksamhet och konserverande behandling.

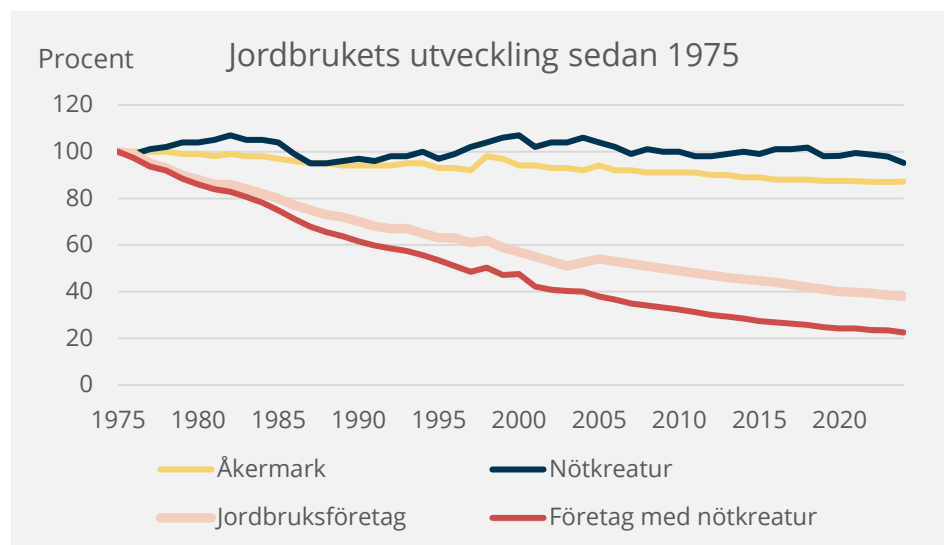
¹⁰⁵ Jordbruk är utnyttjande av mark till åkerbruk eller bete för produktion av livsmedel, foder och råvaror för energiproduktion eller till vidare industriell förädling/beredning.

landskap vilket utgör en viss utmaning för storskaligt jordbruk. Åkermarken domineras av vall som odlas på 72 procent av arealen åkermark. Spannmål odlas på 19 procent av åkermarken. Andelen ekologisk odling är ungefär lika stor i länet som i riket.¹⁰⁶

Landskapet lämpar sig däremot bra för betande djur, vilket kan förklara den höga förekomsten av mjölk- och nötkreatur i länet. Av Sveriges betesmark och slåtterängar finns 11 procent i länet. I länet finns också 8,4 procent av Sveriges alla mjölkkor och 9 procent av alla dikor.¹⁰⁷ Nötkreatur är viktiga för att hävda betesmark och bidrar till bevarande av kulturlandskap, biologisk mångfald, kolinlagring samt cirkulära kretslopp och är därmed en viktig produktionsgren för att uppnå nationella och regionala miljömål.¹⁰⁸

Jordbrukets strukturrationalisering

Det har skett en tydlig strukturrationalisering i länet, liksom i riket, under den senaste tioårsperioden med minskat antal jordbruksföretag. Relationen mellan andelen brukad mark per jordbruksföretag samt andel nötkreatur per jordbruksföretag pekar på att ett färre antal bönder i länet brukar en större andel åkermark samt att husdjursbesättningarna blir större.¹⁰⁹



Andelen åkermark, nötkreatur, jordbruksföretag och jordbruksföretag med nötkreatur i länet jämfört med 1975. Källa: Naturvårdsverket, Sveriges miljömål

År 2025 fanns närmare 3 000 företag med jordbruksmark i Jönköpings län. Under de senaste 20 åren har antalet företag med jordbruksmark i länet minskat med cirka 900 företag. Det är framför allt antal medelstora företagen med 10–100 hektar jordbruksmark som minskat. Under samma

¹⁰⁶ Gotland Grönt Centrum (2025), Regional nulägesanalys för livsmedelskedjan i Jönköpings län

¹⁰⁷ Jordbruksverket, statistikdatabas, 2025

¹⁰⁸ SLU:s webbplats (2025), Små robusta mjölkgårdar är lösningen på många problem

¹⁰⁹ Naturvårdsverket, Sveriges miljömål, Jordbrukets utveckling i Jönköpings län

tidsperiod ökade antal företag med över 100 hektar jordbruksmark med 1,6 procent per år.

Antalet mjölkkor har gradvis minskat och mjölkgårdarna har blivit färre, men större. En inbromsning skedde under år 2024-2025 och statistiken visar en tendens till återhämtning i antalet mjölkkor. I Jönköpings län har minskningen av antalet mjölkkor varit cirka 15 procent under den senaste 10-årsperioden. Under samma period har antalet mjölkföretag minskat med nästan 40 procent. Trots att antalet mjölkkor minskat har den totala volymen invägd mjölk legat på en relativt stabil nivå, vilket beror på en ökad genomsnittlig mjölkavkastning per ko.¹¹⁰

Mjölkproduktionen sägs ofta vara ryggraden i svenskt jordbruk och den är viktig för att bibehålla en levande landsbygd och arbetstillfällen. Det är också en viktig beredskapsfråga för om produktionen centraliseras till ett fåtal produktionsenheter så blir livsmedelskedjan sårbar för smittor, extrema väderhändelser och andra typer av kriser.¹¹¹

Strukturella förändringar påverkar biologiska mångfald och kulturhistoriska värden

När mjölkgårdar i skogs- och mellanbygd lägger ner kan det leda till igenväxning och minskad biologisk mångfald, tappade cirkulära kretslopp och minskad kolinlagring. Länet tappar naturvärden när kulturmarkerna inte längre hävdas.¹¹² En utveckling mot större jordbruk innebär som regel en mer intensiv och rationaliserad jordbearbetning och en gradvis utveckling mot homogena ytor vilket bland annat kan medföra en förlust av biotoper i odlingslandskapet och förlust av biologiskt kulturarv. Trots betydelsefulla insatser i odlingslandskapet är utvecklingen för den biologiska mångfalden och de kulturhistoriska värdena i odlingslandskapet negativ, men åkermarkens tillstånd och bedöms som goda. En utmaning ligger i att åtgärda igenväxning på grund av intensifierat brukande av jordbruksmark. En viktig åtgärd är därför att låta djur beta där de gör som mest nytta för den biologiska mångfalden.¹¹³

Strukturrationaliseringen kan innebära att mindre åkerytor tas ur bruk. Det kan över tid också uppstå skillnader i fråga om jordbrukets intensitet där de ytor som ligger närmare brukscentrat brukas mer intensivt än ytor som ligger på ett relativt sett större avstånd.

De strukturella förändringarna innebär också att det blir mindre flikighet i markerna. Ett flikigt landskap innebär långa, slingrande gränslinjer mellan olika marktyper, vilket gynnar biologisk mångfald. Det blir en mindre variation i odlingslandskapet när odlingshinder tas bort och artrika miljöer

¹¹⁰ Gotland Grönt Centrum (2025), Regional nulägesanalys för livsmedelskedjan i Jönköpings län

¹¹¹ SLU:s webbplats (2025), Små robusta mjölkgårdar är lösningen på många problem

¹¹² Länsstyrelsen i Jönköpings webbplats, Biologisk mångfald

¹¹³ Länsstyrelsen i Jönköpings län, Regional årlig miljömålsuppföljning 2025

som lövrika skogsbryn och ogödslad jordbruksmark minskar och fragmenteras. De större homogena ytor gör att lokalerna för Jönköpings läns hotade arter är så utspridda att det krävs genomgripande och mycket långsiktigt arbete för att knyta ihop kvarvarande populationer.

Samtidigt är den biologiska mångfalden i jordbrukslandskapet beroende av ett bärkraftigt jordbruk. I de områden i länet där jordbruket är mindre lönsamt finns det därför en ökad risk för att hävden ska upphöra eller att markanvändningen förändras.¹¹⁴ Med det sagt behövs en variation av storskaligt och småskaligt jordbruk.

Ökade krav på att anpassa jordbruket

För att kunna tillvarata fördelar och hantera utmaningar med ett förändrat klimat ställs krav på anpassning i jordbruksnäringen. En längre växtsäsong kan bidra till högre skördar och möjligheten att odla nya grödor. Samtidigt medför klimatförändringarna högre frekvens av extremväder med torka och översvämningar som följd, värmestress hos djuren och ökad spridning av främmande invasiva arter, växtskadegörare och smittor.¹¹⁵

Jordbruket behöver kunna hantera såväl torka som väta. Naringen är i högre grad än många andra sektorer beroende av vatten. Den betydande mjölk- och köttproduktionen i länet förutsätter att det finns dricksvatten till djuren. Mot bakgrund av att stat och kommun inte är skyldiga att förse företagen med vatten är det upp till lantbrukarna själva att trygga vattenförsörjningen. Särskilt jordbruksföretag i de östra delarna av länet som är mer drabbade av torka behöver kartlägga sin vattenförbrukning och ha en handlingsplan vid vattenbrist. Ökad nederbörd ställer också högre krav på fungerande dränering och markavvattning av jordbruksmarken.

Jordbruket står idag för 27 procent av växthusgasutsläppen i Jönköpings län, vilket är en större andel jämfört med Sverige som helhet. Det kan bero på att länet har en stor mjölk- och köttproduktion och många naturbetesmarker. Historiskt har dikning av våtmarker möjliggjort jord- och skogsbruk, men samtidigt bidragit till stora utsläpp av växthusgaser. I dagsläget uppskattas utsläppen från dränerade organogena marker i länet till över 0,4 miljoner ton koldioxidekvivalenter (CO₂e) per år. Återvätning bedöms vara den enda långsiktigt hållbara metoden för att minska dessa utsläpp, eftersom skogsbiomassans koldioxidupptag inte kan kompensera markutsläppen över tid.¹¹⁶

¹¹⁴ Naturvårdsverket, Sveriges miljömål, Jordbrukets utveckling i Jönköpings län

¹¹⁵ Länsstyrelsen i Jönköpings län (2025), Klimat- och energistrategi för Jönköpings län

¹¹⁶ Länsstyrelsen i Jönköpings län (2025), Återvätning i Jönköpings län - Klimatvinster och prioritering av marker.

Ekonomisk bärkraft är en förutsättning för livskraftigt lantbruk

Ett ekonomiskt bärkraftigt lantbruk som brukar landskapet behövs för att säkra biologisk mångfald, grön infrastruktur, kulturarv och kulturmiljöer. På grund av bland annat problem med dålig lönsamhet, begränsade finansieringsmöjligheter och hög arbetsbelastning har gårdar lagts ner. Lantbrukarna tar stora risker kopplat till marknad och väder och har mindre chans till vinst än andra i livsmedelskedjan. För att vända utvecklingen som strukturrationaliseringen inneburit behöver små lantbruk ekonomisk bärkraft, förbättrad arbetsmiljö och en minskad regelbörda. Förutsättningarna att bedriva lantbruket påverkar attraktiviteten för yrket och återväxten i lantbruken.

I många delar av länet behöver skogsbruket ses som en integrerad del i jordbruksekonomin. Intäkter från skogsbruket utgör i många fall en kapitalbas i lantbruket som till stor del används för återinvesteringar i verksamheten. Ungefär hälften av inkomsterna från skogsbruket går till att finansiera exempelvis nya maskiner, maskinhallar och ladugårdar.¹¹⁷ Kort sagt är skogsägarens rådighet över sin skog en förutsättning för att klara likviditeten i det egna jordbruket.

Företag och sysselsättning inom länets lantbruk

Jordbruket sysselsätter fler i länet i nationellt perspektiv

Det finns närmare 3000 företag med jordbruksmark i Jönköpings län. Totalt sysselsatte jordbruket 8 246 personer år 2023, varav 43 procent var kvinnor. Sett till antalet årsarbetskrafter var andelen kvinnor dock betydligt lägre, 29 procent, vilket indikerar att kvinnor i högre utsträckning arbetar deltid i jordbruket. Det totala antalet sysselsatta i jordbruket i länet motsvarar 2,2 procent av befolkningen i länet, att jämföras med 1,5 procent nationellt.

Utvecklingen i länet följer den nationella med minskat antal sysselsatta och antal årsarbetskrafter. Även könsfördelningen är liknande den nationella.¹¹⁸

Andelen arrenderad mark är hög och fler yngre företagare behövs

Andelen arrenderad mark har ökat nationellt och i Jönköpings län. Av den mark som brukades i länet år 2023 var 52 procent arrenderad vilket placerar Jönköpings län i toppskiktet vid en nationell jämförelse.¹¹⁹

Att så stor andel mark i länet är arrenderad kan påverka investeringsviljan och möjligheten att bruka jordbruksmarken rationellt. Arrenden har också påverkan på investeringsviljan vad gäller åtgärder som förbättrar

¹¹⁷ LRF (2025), Näringspolitisk rapport #5, Skogen är landsbygdens kapitalbas och Skogen möjliggör investeringar i lantbruket.

¹¹⁸ Gotland Grönt Centrum (2025), Regional nulägesanalys för livsmedelskedjan i Jönköpings län

¹¹⁹ Jordbruksverket, Jordbruket i siffror 2024

markstruktur och förvaltar kulturmiljöer. Det gäller även investeringar som behövs för klimatanpassningar för att till exempel hantera för mycket eller för lite vatten som är en sårbarhet i jordbruket.

En bidragande orsak till andelen arrenderad mark är att andelen jordbruksföretagare över 65 år har vuxit markant de senaste 20 åren, vilket är en nationell trend. År 2024 uppgick åldersgruppen till 32 procent av företagen i länet och i riket till 35 procent. Gårdar läggs ned med anledning av att ingen tar över när lantbrukaren går i pension och fler marker omvandlas till sidoarrenden.

Andelen företagare under 35 år var som lägst i början av 2010-talet då den var 4,3 procent, men de senaste fem åren har den legat strax över 6 procent. Andelen kvinnliga jordbruksföretagare i länet har ökat något, från 12,8 procent 2005 till 16,5 procent 2024. Motsvarande trend syns även nationellt, där andelen kvinnliga företagare dock är något högre, 17,9 procent.¹²⁰

För att skapa förutsättningar för en förnygring inom lantbrukskåren är generationsskiften i lantbruket således en nödvändighet, men också en utmaning. Överlämning av gårdar och företag medför ett behov av planering och kan innebära utmaningar för lantbruksföretag som ofta är familjeägda. För att underlätta generationsväxlingar och få fler unga i lantbruken kan tillgången till stödsystem och rådgivning vara avgörande.

Ökad lönsamhet och konkurrenskraft efterfrågas

Årligen betalas cirka 650 miljoner kronor ut i form av jordbrukarstöd till länets lantbrukare. Jordbrukarstöden, som utgörs av areal- och djurbaserade stöd, bidrar till att upprätthålla livskraftiga jordbruk och livsmedelsproduktion, men också till försörjningsförmågan och till att behålla öppna landskap och biologisk mångfald. Från år 2026 finns en ny djurvälståndssättning kopplad till mjölkkor på bete, vilket är av stor vikt för mjölkproducenter i Jönköpings län. I nuläget omfattar stödet 200 lantbruksföretag i länet.

Den svenska grundläggande utgångspunkten i arbetet med kommande jordbrukspolitik 2028 är att den ska leda till lönsamhet, konkurrenskraft och förenkling. Samtidigt ska politiken bidra till uppfyllandet av gemensamt beslutade miljö- och klimatåtaganden. En förändrad omvärld innebär även ett ökat fokus på att främja en robust primärproduktion¹²¹ i hela landet som kan bidra till en trygg livsmedelsförsörjning. Stort fokus kommer vara på

¹²⁰ Gotland Grönt Centrum (2025), Regional nulägesanalys för livsmedelskedjan i Jönköpings län

¹²¹ Primärproduktion är starten på livsmedelskedjan och är ett begrepp som används för att beskriva verksamheter på gård eller liknande. Att odla och skörda grönsaker, föda upp djur före slakt, producera ägg och mjölk, fiska och jaga är några exempel. Även att plocka och samla in vilda produkter, som bär och svamp, musslor och kräftor ingår. Exempel på primärprodukter är spannmål, ägg, mjölk och honung. (Livsmedelsverket)

generationsväxling, men även på att inkomststöden i högre grad ska riktas till företag som har en aktiv jordbruksproduktion. Många av stödmöjligheterna kommer likna dagens, men det finns också förslag på ökad flexibilitet för att kunna anpassa stöden till regionala variationer.

Potential för ökad livsmedelsproduktion

Betydande kött- och mjölkproduktion

Inom primärproduktionen var produktionsvärdet för kategorierna mjölk, kött, spannmål och ägg cirka 2 miljarder kronor år 2024. Nötkötts- och mjölkproduktionen står för signifikanta volymer sett till länets storlek. Länet står för 8 procent av Sveriges mjölkproduktion och är i praktiken Sveriges tredje största mjölkproducerande län. Även nötköttsproduktionen är betydande och utgör också den 8 procent av den svenska produktionen. En jämförelse av produktion och konsumtion indikerar att länet producerar tillräckligt med nötkött och mjölk för att täcka invånarnas behov, 131 procent för nötkött och 126 procent för mjölk. För övriga produktkategorier såsom spannmål, ägg, får- och lammkött, frukt och bär, griskött, kyckling samt köksväxter och rotfrukter finns behov av livsmedel från övriga delar av Sverige och utlandet.¹²²

Mål för ökad livsmedelsproduktion

Jordbruksverket har föreslagit mål för en ökad svensk livsmedelsproduktion fram till år 2035. En ökad livsmedelsproduktion är också något som lyfts fram i den nationella livsmedelsstrategin 2.0. För att nå målen bedömer Jordbruksverket att djurantalet för de största djurslagen behöver öka med mellan 15-25 procent. Det krävs mer produktivitet på växtodlingssidan och att 340 000 hektar mer mark tas i bruk, främst för produktion av vall och bete.¹²³

Det senaste årets inflöde av förprövningsansökningar inom djurstallar till Länsstyrelsen samt ett högt söktryck inom stödet för stallbyggnationer i strategisk plan visar på en investeringsvilja hos länets lantbrukare, bland annat inom länets kött- och mjölkproduktion.

Det finns en potential i förädlingsledet inom livsmedelsproduktionen. Trots länets relativa styrka inom primärproduktion av mjölk och nötkreatur har länet relativt få företag i förädlingsledet och saknar större slakterier.¹²⁴ Antalet livsmedelsförädlingsföretag i Sverige är relativt få och främst koncentrerade till Stockholms, Västra Götalands och Skåne län.¹²⁵

¹²² Gotland Grönt Centrum (2025), Regional nulägesanalys för livsmedelskedjan i Jönköpings län

¹²³ Jordbruksverket (2025), Förslag på mål och uppföljningsmetoder för svensk livsmedelsproduktion RA 25:10

¹²⁴ Länsstyrelsen i Jönköpings län (2019), Regional livsmedelsstrategi för Jönköpings län

¹²⁵ Tillväxtverket (2025), Livsmedelssektorn i Sverige

I länet finns några av de största livsmedelskoncernerna representerade, till exempel Arla Foods, Atria, Danish Crown och Orkla (via BUBS Godis). Dessa aktörer är också de allra största förädlingsföretagen i länet sett till såväl omsättning som antal anställda. I tillägg till dessa finns ytterligare närmare 40 små- och medelstora förädlingsföretag, utspridda över hela länet. Av dessa producerar 20 företag antingen konfektyr eller kött & charkprodukter.

År 2021 fanns 200 arbetsställen i länet med verksamhet inom livsmedelsförädling (inklusive produktion av dryck). Antalet har ökat kontinuerligt med cirka 3 procent årligen de senaste decennierna. Antalet anställda i länets livsmedels- och dryckesindustri har minskat något och år 2021 var 1 622 anställda i branschen.¹²⁶

¹²⁶ Gotland Grönt Centrum (2025), Regional nulägesanalys för livsmedelskedjan i Jönköpings län



Hållbart nyttjande av natur- och kulturmiljöer

Hållbar utveckling innebär att invånarnas sociala behov tillgodoses samtidigt som det finns en samhällsekonomisk tillväxt inom de planetära gränserna¹²⁷. Överskrids gränserna är det sannolikt att plötsliga negativa förändringar inträffar som påverkar våra levnadsförutsättningar. Det är därför viktigt att säkerställa ett hållbart nyttjande av natur- och kulturmiljöer. I detta avsnitt berörs de planetära gränserna: klimatförändringar, förlust av biologisk mångfald, förändrad markanvändning, förändring av färskvatten samt utsläpp av nya kemiska substanser.

Konsekvenser av förändrat klimat

Konsekvenserna av ett förändrat klimat syns tydligare för varje år både globalt, i Sverige och i länet. Klimatförändringarna, som är en av de planetära gränserna, innebär förändrade nederbördsmonster med perioder med intensiv nederbörd, men också längre torrperioder, vilket bland annat gör vattentillgången mer osäker. Jönköpings län behöver hantera situationen med för mycket vatten i de västliga delarna samtidigt som det är för lite vatten i de östliga delarna. Det behövs anpassningar till ett torrare, varmare och blötare klimat. De senaste åren har länet drabbats av framför allt skyfall och översvämning, men också av ras, skred och erosion, torka och värmebölja.¹²⁸

En förutsättning för en hållbar regional utveckling är att utsläpp av växthusgaser minskar, att andelen fossilfri energi ökar och att en robust energiförsörjning säkerställs. Detta måste ske parallellt med anpassningar till de klimatförändringar som sker.

Utsläpp av växthusgaser måste minska

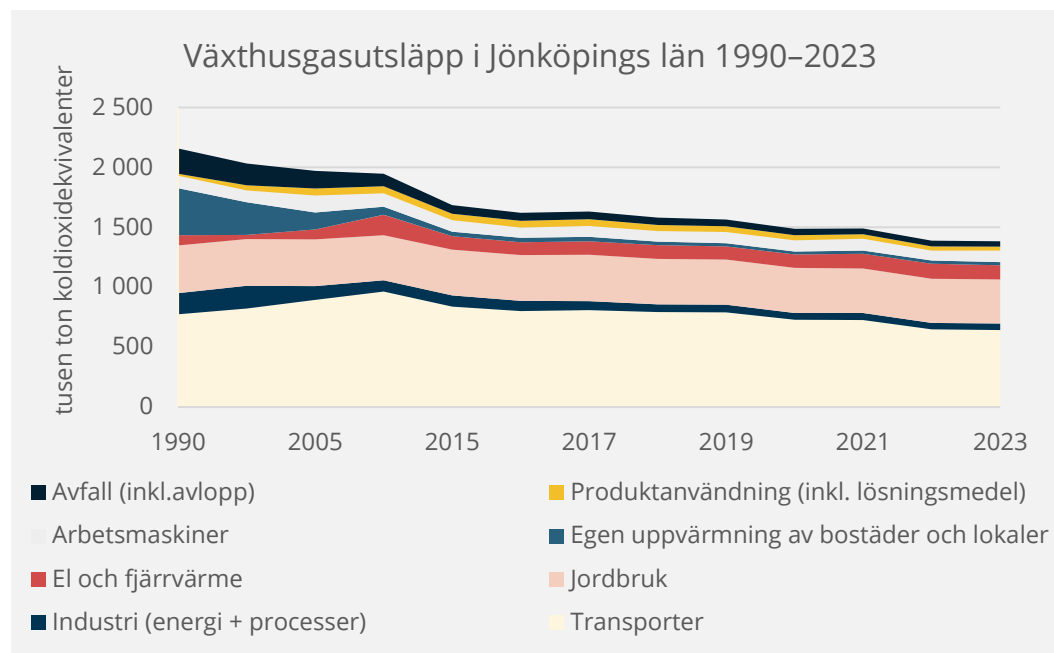
Klimatförändringarna orsakade av utsläpp av växthusgaser är en av vår tids största utmaningar. Sedan år 1990 har de territoriella utsläppen av växthusgaser i länet minskat med 36 procent, vilket kan jämföras med minskningstakten på 38 procent i hela Sverige under samma period. Växthusgasutsläppen minskar inte i den takt som är nödvändig för att nå de regionala klimatmålen och bromsa de negativa effekterna av

¹²⁷ Begreppet avser de miljöprocesser som skapar stabilitet för livet på jorden och som påverkas av människans aktiviteter. För varje process finns definierade gränsvärden, inom vilket vi har säkert handlingsutrymme. Överskrids gränserna är det sannolikt att plötsliga negativa förändringar inträffar som påverkar våra levnadsförutsättningar. Stockholm Resilience Centre

¹²⁸ Länsstyrelsen i Jönköpings län, (2025) Klimat och sårbarhetsanalys för Jönköpings län

klimatförändringarna. Länets utsläpp av koldioxid från fossila källor behöver minska med cirka 20 procent om året för att ligga i linje med Parisavtalet¹²⁹. Med dagens utsläppsnivåer förbrukar Jönköpings län sin återstående koldioxidbudget på fem år.¹³⁰

Den enskilt största utmaningen för växthusgasutsläppen i länet är den kraftigt fossilbränsleberoende transportsektorn, varav personbilsresor står för majoriteten av utsläppen. Utsläppen från tunga transporter är också stora eftersom flera högt trafikerade vägar går genom länet samt att länet utgör ett nav för många logistikföretag. Utsläppen från transportsektorn har minskat med 33 procent sedan år 2010 och knappt 1 procent mellan åren 2022 och 2023. Om målet om 70 procent minskning av utsläppen från transporter och resor ska nås behöver utsläppen minska drygt 10 procent årligen från 2023 års nivåer, vilket innebär att drastiska åtgärder behövs.¹³¹



Källa: SMHI, Nationella emissionsdatabasen (SMHI).

Jönköpings län är industritungt, men de direkta växthusgasutsläppen från industrin är relativt låga tack vare övervägande el- och biobränsleanvändning. De processrelaterade utsläppen inom tillverkningsindustrin är dock fortsatt svåra att påverka. Jordbruket står för 27 procent av växthusgasutsläppen och återvätning bedöms vara den enda långsiktigt hållbara metoden för att minska dessa utsläpp.¹³²

¹²⁹ Länsstyrelsen i Jönköpings län mfl, Jönköpings läns koldioxidbudget

¹³⁰ Länsstyrelsen i Jönköpings län webbplats, Nulägesbilder energi och klimat

¹³¹ Länsstyrelsen i Jönköpings län, Regional årlig uppföljning av miljömålen 2025

¹³² Länsstyrelsen i Jönköpings län (2025) Återvätning i Jönköpings län - Klimatvinster och prioritering av marker.

Fossilfri och robust energiförsörjning

En utbyggd och trygg fossilfri energiförsörjning är en förutsättning för att näringslivet ska kunna ställa om till att använda fossilfri energi med bibehållen konkurrenskraft. En ökad produktion av el från vind, sol, vatten och bioenergi är möjlig i Jönköpings län och målsättningen är att omställningen ska göra länet mer attraktivt för människor och näringsliv samt att den ska lägga grunden för fortsatt utveckling och tillväxt.

I Jönköpings län har vindkraftsutbyggnaden varit stor,¹³³ år 2023 producerade vindkraften el motsvarande 31 procent av elanvändningen.^{134, 135} Även solkraft har ökat de senaste åren, men dess bidrag är betydligt mindre än vindkraftens.¹³⁶ År 2023 motsvarade den producerade solelen 4 procent av den totala elanvändningen.^{137, 138} År 2025 har mer vind- och solkraft installerats.

I den viktiga utbyggnaden av fossilfri energiproduktion behöver hänsyn tas till befintliga natur- och kulturvärden, försvarsintressen och till de människor som bor lever och verkar på platsen. Nya storskaliga vindkrafts- och solcellsparker kan påverka energiförsörjning, miljö och landskapsbild i de områden där projekten genomförs. Totala antalet projekt kommer att öka, men takten och omfattningen i utvecklingen är osäker beroende på politiska styrmedel och omvärldsfaktorer. Antalet förfrågningar om etablering av solcellsparker har ökat, oftast på jordbruks- eller naturmark.

Energiomställningen kan få stor påverkan på kulturmiljön. Såväl etablering av solceller som vindkraftverk kan få betydande påverkan på landskapsbild och på områden som är av betydelse för kulturmiljövården, till exempel kommunala intressen eller riksintressen. Olika energislag kommer därför få olika påverkan i olika delar av länet beroende på landskapens olika karaktär. Energiåtgärder kan också få betydande konsekvenser för såväl byggnaders som hela miljöers kulturvärden.

Elektrifiering och energiplanering

Samhället står inför en omfattande elektrifiering och prognoserna pekar på en stor ökning av elbehovet. I Jönköpings län är det transportsektorn som har den största potentialen till elektrifiering. Länets publika

¹³³ Energimyndigheten, statistikdatabas, Antal verk, installerad effekt och vindkraftsproduktion per län, 2026-02-02.

¹³⁴ SCB, statistikdatabas, Elproduktion och bränsleanvändning (MWh), efter län och kommun, produktionssätt samt bränsletyp. År 2009-2023, hämtad 2026-02-02

¹³⁵ SCB, statistikdatabas, Slutanvändning (MWh), efter län och kommun, förbrukarkategori samt bränsletyp. År 2009 – 2023, 2026-02-02.

¹³⁶ Energimyndigheten, statistikdatabas, Nätanslutna solcellsanläggningar, antal och installerad effekt, från år 2016, hämtad 2026-02-02

¹³⁷ SCB, statistikdatabas, Elproduktion och bränsleanvändning (MWh), efter län och kommun, produktionssätt samt bränsletyp. År 2009 – 2023, 2026-02-02

¹³⁸ SCB statistikdatabas, Slutanvändning (MWh), efter län och kommun, förbrukarkategori samt bränsletyp. År 2009 – 2023, 2026-02-02

laddinfrastruktur har etablerats succesivt i takt med transportsektorns elektrifiering och det finns publika laddningsstationer i alla länets kommuner.¹³⁹ Av registrerade personbilar är ungefär 10 procent rena elbilar eller laddhybrider.¹⁴⁰ Industrin är till stor del elektrifierad, vilket innebär att det är eventuella nyetableringar och expansioner som öka elbehovet.

Länets självförsörjningsgrad på el har ökat från 45 procent år 2023 till en beräknad självförsörjningsgrad på 65 procent år 2026. Vindkraft har den största potentialen för ökad elproduktion, men det finns betydande potential även för solceller. Den potentiella elproduktionen från enbart solcellsanläggningar på tak beräknas uppgå till 17 procent av länets elanvändning¹⁴¹.

God energiplanering är en förutsättning för att produktion, distribution och användning av energi ska gå hand i hand, för att rätt energi i rätt mängd ska finnas tillgänglig där och då den behövs och till konkurrenskraftiga priser. Länets kommuner ligger jämförelsevis långt framme vad gäller den lokala energiplaneringen.

Jönköpings län har generellt en relativt god situation vad det gäller elnätens kapacitet och effektförsörjning, men det är stora lokala variationer. Den förväntade ökningen av elanvändningen, nya användningsmönster med laddning av både lätta och tunga vägfordon, ökad decentraliserad väderberoende elproduktion och sämre förutsättningar för elimport till länet ställer nya krav elnätet och övrig infrastruktur för eldistribution. Elnätsföretagen, på lokal och regional nivå och Svenska kraftnät på nationell nivå, planerar för historiskt stora investeringar det kommande decenniet.

Biologisk mångfald för robusta ekosystem

Biologisk mångfald är en av de planetära gränserna och allt från myllrande våtmarker till surrande sommarängar, allt från magnifika älgar till mikroskopiska svampar. Biologisk mångfald inkluderar även biologiskt kulturarv, till exempel lantraser och det äldre odlingslandskapets kulturväxter, liksom ängs- och betesmarker. Även historiska former av markvärdning räknas till biologisk mångfald.

Denna variation är en förutsättning för allt liv på jorden och bygger på komplexa samspel mellan olika arter. När arter eller deras livsmiljöer försvinner rubbas balansen i ekosystemen. Detta påverkar naturens möjligheter att förse oss med livsnödvändiga ekosystemtjänster, såsom insekternas pollinering av våra grödor, bakterier och maskar som gör jorden bördig och rening av luft och vatten.

¹³⁹ Chargefinder, karttjänst, Laddstationer för elbilar, hämtad december 2025

¹⁴⁰ Trafikanalys, statistikdatabas, Fordon 2024, hämtad december 2025

¹⁴¹ Region Jönköpings län, Energikontor Norra Småland (2024), Solceller - en analys av potentialen i Jönköpings län

Förutom dessa grundförutsättningar för våra liv utgör även biologisk mångfald basen för vårt samhälle och ekonomi. Biologisk mångfald är en grundförutsättning för ekonomisk stabilitet, långsiktigt hållbara affärer och i förlängningen för vår välfärd. Över hälften av världens BNP är beroende av naturen och hotas därmed av förlusten av biologisk mångfald¹⁴². Förlusten av biologisk mångfald innebär en påtaglig risk för företag genom störningar i produktionen, stigande råvarupriser och minskad leveranssäkerhet, vilket kan resultera i både ökade kostnader och försvagat anseende.¹⁴³

Läget för den biologiska mångfalden är allvarligt och utvecklingen på regional nivå är negativ¹⁴⁴. Fler arter än någonsin är på väg att försvinna och många ekosystem förändras på grund av människans sätt att leva och konsumera. Av de över 2000 hotade arterna i Sverige finns mer än hälften i Jönköpings län. För att följa utvecklingen av biologisk mångfald följs de långsiktiga trenderna i ett antal nyckelindikatorer som bland annat är häckande fåglar och vissa fjärilsarter. Förekomsten av dessa nyckelarter har minskat över tid i länet. Populationerna av rödlistade arter minskar i flera livsmiljöer, bland annat i länets skogar.¹⁴⁵

En minskad biologisk mångfald förvärrar dessutom effekterna av klimatförändringarna. Klimatkrisen kan inte lösas utan att hantera förlusten av biologisk mångfald och förlusten av biologisk mångfald kan inte hejdas utan att adressera klimatkrisen. Det är två tätt sammanlänkade kriser som både kan och behöver hanteras tillsammans.

Förändrad markanvändning hotar biologisk mångfald

Ekosystemen i länet fungerar överlag bra på många sätt, men de utsätts för ett allt större tryck i form av rationaliseringar inom jord- och skogsbruk, exploateringar och klimatförändringar.¹⁴⁶

Ett exempel är utdikning av våtmarker som genomfördes under förra seklet för att få tillgång till skogs- och jordbruksmark, har lett till en fragmentering av naturmiljöer. Det har gjort att arter knutna till våtmarker har mindre möjlighet att sprida sig till nya lokaler inom sitt naturliga utbredningsområde. De olika våtmarksnaturtyperna och naturligt förekommande arter knutna till våtmarker har därför långt ifrån gynnsam bevarandestatus. Igenväxning till följd av bland annat störd hydrologi, ökad näringstillförsel, utebliven hävd och klimatförändringar är ett omfattande

¹⁴² World Economic Forum, www.weforum.org, 7 February 2023, Artikel: 50% of the global economy is under threat from biodiversity loss,

¹⁴³ SamBio, Gothenburg Global Biodiversity Centre vid Göteborgs universitet (2025) Biologisk mångfald: En guide för svenska företag.

¹⁴⁴ Länsstyrelsen i Jönköpings län, Regional årlig uppföljning av miljömålen 2025

¹⁴⁵ Skogsstyrelsen, statistikdatabas, Antal rödlistade arter med minskande populationer där skog är en viktig livsmiljö per artgrupp, 2025-10-22

¹⁴⁶ Länsstyrelsen i Jönköpings län, Regional årlig miljömålsuppföljning 2025

problem. I Jönköpings län är 85 våtmarksarter rödlistade varav 35 är hotade¹⁴⁷.

Urbaniseringen ställer krav på stads- och bebyggelseutveckling i städer och tätorter. Expansion av tätorter, utveckling av trafikinfrastruktur samt annan areellt omfattande exploatering, bryter upp och fragmenterar landskapet och försvårar för arter att röra sig. Den biologiska mångfalden missgynnas när den gröna infrastrukturen försämras. Förändrad markanvändning är det största hotet mot biologisk mångfald.¹⁴⁸

Invasiva främmande arter orsakar förlust av biologisk mångfald

En starkt bidragande orsak till förlust av biologisk mångfald är invasiva främmande arter som är djur, växter eller svampar som tagit sig till Sverige bland annat på grund av ökad världshandel och ökat resande. Några av dessa arter trivs för bra i sin nya miljö. De kan öka kraftigt och på så sätt påverka den biologiska mångfalden genom att konkurrera ut inhemska arter. De kan skada arter och ekosystem och ha negativa effekter på jord- och skogsbruk. Invasiva främmande arter kan även orsaka ekonomisk skada eller påverka hälsan hos djur och människor negativt.

I länet finns flera invasiva främmande arter som behöver utrotas eller begränsas. En del av dessa omfattas av krav på åtgärder enligt lag, till exempel jätteloka, parkslide, jättebalsamin, smal vattenpest, gul skunkkalla och signalkräfta. Andra arter som bekämpas är sjögull och större rovmärta. I områden där de oönskade arterna bekämpats kan en tydlig effekt av åtgärderna ses. Invasiva främmande arter minskar därför i skyddade områden och lokalt, men i landskapet fortsätter de generellt att öka. De bekämpningsåtgärder, inventerings- och kommunikationsinsatser som genomförts har varit effektiva, men bedöms inte vara tillräckliga för att på kort eller lång sikt utrota, eller för vissa arter begränsa, någon av de invasiva främmande arterna som förekommer i länet.¹⁴⁹ En mycket viktig del av arbetet är det förebyggande arbetet med att förhindra att arterna sprids oavsiktligt eller att nya invasiva främmande arter kommer in i länet.

Arbete för att bevara och stärka biologisk mångfald

Arbetet att bevara och stärka biologisk mångfald går framåt på många håll i länet, men fortsatt hög takt av förändrad markanvändning i form av växande tätorter och exploatering av naturresurser, gör att den sammantagna utvecklingen är negativ. Biologisk mångfald lyfts i högre grad i länet nu jämfört med tidigare, särskilt i näringslivssammanhang, men takten i arbetet måste öka. Biologisk mångfald måste prioriteras högre inom alla sektorer i

¹⁴⁷ SLU, Artdatabanken, Rödlistade arter i Sverige 2020

¹⁴⁸ Länsstyrelsen i Jönköpings läns webbplats 2026, Biologisk mångfald

¹⁴⁹ Naturvårdsverkets webbplats (2026), Arbete med arter med stor spridning enligt EU-förordning om invasiva främmande arter

samhället för att vända den negativa utvecklingen. Det tar tid innan effekterna av skyddsåtgärder syns i praktiken och det behövs en uthållighet och samsyn om att biologisk mångfald och naturen ska prioriteras bredvid andra intressen.¹⁵⁰

Natur skyddas för att bevara och stärka biologisk mångfald, men också av andra skäl. Många naturområden har stora kulturhistoriska värden, exempelvis ängar och betesmarker som skötts i hundratals år och skyddet gör att dessa miljöer kan fortsätta existera. Områdesskydd bidrar till långsiktig resurshushållning av naturresurser. Enligt EU ska 30 procent av land- och vattenarealen vara skyddad till 2030.¹⁵¹ Andelen skyddad natur i Jönköpings län utgör 3 procent av ytan och är betydligt lägre jämfört med genomsnittet i landet på 15 procent.¹⁵² I länet finns 187 naturreservat inklusive 14 kommunala, 26 fågelskyddsområden, 67 naturminnen, två kulturresevat och en nationalpark. Det finns också ett antal biotopskydd och naturvårdsavtal. År 2025 fanns 197 Natura 2000-områden, varav 85 reservat.¹⁵³

Förändrad markanvändning

Den planetära gränsen för förändrad markanvändning handlar om hur mycket av jordens naturliga ekosystem som kan omvandlas till jordbruk, städer och infrastruktur utan att rubba jordens stabila tillstånd.

Den under lång tid successivt ökande befolkningen, tillsammans med urbaniseringen har resulterat i ett förändringstryck på mark runt städerna och ett förändrat landskap. Utvecklingen har lett till ett ökat behov av rumslig planering och samtidigt nya krav på att kunna kombinera och samordna olika intressen inom samma yta. Jordbruks- och skogsmarkernas värde, behovet av utbyggd fossilfri energiproduktion, attraktiva boende- och företagsmiljöer samt grönstruktur är exempel på värden som ska omhändertas när konkurrensen om marken ökar.

Kartan nedan visar ett index över ”exploateringsrörelsen” i länet mellan år 2005 och 2015. Ju rödare det är på kartan, desto större ”rörelse” är det i området, det vill säga att det har byggts mer, eller att attraktiviteten har ökat genom att fastighetsvärdet har gått upp. Omvänt är blåfärgade områden delar av länet där det under den aktuella perioden rådde en utflyttning.¹⁵⁴

Områden med låg urbanisering antyder en svagare ekonomisk utveckling. Detta kan indikera att det i dessa områden på längre sikt också är mindre

¹⁵⁰ Länsstyrelsen i Jönköpings län (2025), Regional årlig miljömålsuppföljning 2025

¹⁵¹ Naturvårdsverkets webbplats (2025), EU-strategi för biologisk mångfald

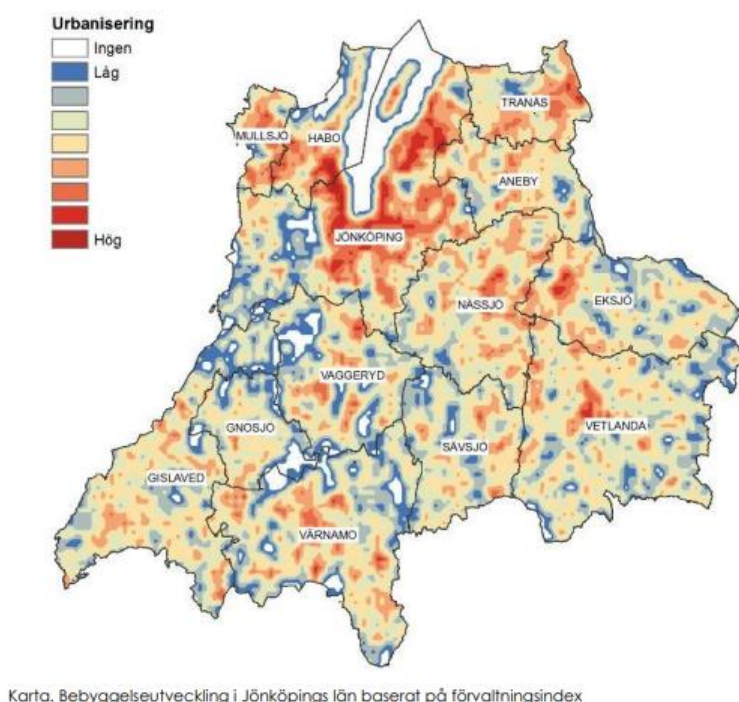
¹⁵² SCB statistikdatabas, skyddad natur, 2024 -12-31

¹⁵³ Länsstyrelsen i Jönköpings län

¹⁵⁴ Länsstyrelsen i Jönköpings län (2020), Jordbruksmarkens värde för samhällsplaneringen

fördelaktigt att etablera företag och genomföra generationsskiften. Det innebär också att kommunerna inte får det skatteunderlag som behövs för välfärdstjänster.

Både hög och låg grad av urbanisering påverkar markanvändningen, men på olika sätt och oavsett vilket så påverkar den förändrade markanvändningen den biologiska mångfalden och därmed de livsnödvändiga ekosystemtjänsterna.



Källa: Länsstyrelsen i Jönköpings län (2020), Jordbruksmarkens värde för samhällsplaneringen

Jordbruksmarkens värde

Jönköpings län ett av sex län i landet som exploaterade störst andel jordbruksmark under åren 2016 – 2020. Småhusen står för den största andelen av byggnader som byggs på jordbruksmark.¹⁵⁵ När jordbruksmark exploateras till förmån för bebyggelse och infrastruktur är det en irreversibel process som innebär att ekosystemtjänsterna kopplade till jordbruksmarken är evigt förlorade. Bevarande av jordbruksmark är en förutsättning för den biologiska mångfalden och den rikedom av natur- och kulturvärden som finns i odlingslandskapet. Det är också en förutsättning för att säkerställa livsmedelsproduktion och försörjningsberedskap. Svensk

¹⁵⁵ Länsstyrelsen i Jönköpings län (2025), Nuläge och analys Grön handlingsplan 2025-2029

jordbruksmark är också av internationellt intresse då klimatförändringarna medför försämrade odlingsförutsättningar i många delar av världen.

I många fall undviks exploatering på produktiv jordbruksmark i enlighet med gällande regler. En effekt av det är att andra samhällsintressen då påverkas, till exempel behov av förnyelsebar el. El från solcellsparker står idag för en ökande andel av länets energiförsörjning och är en viktig pusselbit för ökad självförsörjningsgrad av el. Begränsningarna i anläggande på jordbruksmark innebär också att mängden mark lämplig för solcellsparker kraftigt begränsas och anläggandet sker i stället oftare på nyligen avverkad skogsmark. Det konkurrerar med andra intressen som skogen som kolsänka, bibehållen grönstruktur och som producent av varor och energi.

Vattnets värde

Vatten har kommit att bli en strategisk resursfråga för samhällets utveckling. Vatten är både en oumbärlig resurs och vårt viktigaste livsmedel, men också en förutsättning för gröna och levande städer. Vatten är nödvändig för våra ekosystems funktion, energiproduktion, gröna näringar, industri och hushåll. En osäker vattentillgång leder till konkurrens om vattnet.

Så gott som alla sjöar och vattendrag i länet är påverkade av mänsklig aktivitet, historiskt eller i nutid. Konsekvenserna av denna påverkan syns när statusen bedöms enligt bestämmelserna i EU:s ramdirektiv för vatten. Den senaste bedömningen från år 2025 visar att mer än 70 procent av länets sjöar och vattendrag inte uppnår god ekologisk status och därför behöver åtgärder. Grundvattnet har generellt bättre status, där endast 2,5 procent av vattenförekomsterna har otillfredsställande status.

Den vanligaste orsaken till att god status inte nås är olika typer av fysisk påverkan. Det kan exempelvis handla om dammar och vägtrummor som hindrar fiskar att röra sig mellan olika livsmiljöer, eller att viktiga livsmiljöer försämrats eller försvunnit på grund av utfyllnader, invallningar eller rätning och rensning av vattendragen. I delar av länet är även övergödning, försurning och olika typer av miljögifter en orsak till att statusen inte är god.

För att förbättra vattenmiljöerna i länet pågår ett omfattande arbete. Genom tillsyn, informationsinsatser och inventeringar höjs kunskapen kontinuerligt. Sedan länge pågår också ett arbete med att restaurera vattenmiljöer. Det innebär bland annat att återställa vattendrag som tidigare rensats eller rätats ut, och att ta bort hinder så att fisk och andra vattenlevande djur kan vandra fritt. Åtgärderna bidrar till att göra vattenmiljöerna mer naturliga, vilket ger bättre förutsättningar för växt- och djurlivet att återhämta sig. Parallellt med restaureringsarbetet pågår också insatser för att långsiktigt skydda särskilt värdefulla vattenmiljöer genom olika former av områdesskydd.

En förutsättning för nyttjande av vatten är ofta att det sker ett vattenuttag. Detta sker i en mängd olika syften, från dricksvatten till bevattning av gröda eller industri. Vattenuttag kan också göras i syfte att vattna en gräsmatta eller fylla en pool. Idag finns begränsad kunskap om vilka vattenuttag som sker i länet. Ett undantag är de större vattenuttag som sker i syfte att hämta dricksvatten. Där finns det idag en bra kartläggning. Problematiken kring vattenuttag består bland annat i att det saknas krav på anmälan eller tillstånd hos myndighet. Många mindre uttag kan tillsammans innebära en påverkan på vattnets kvalitet, naturvärden eller att andra mer prioriterade uttag inte längre är möjliga.

En hög andel våtmarker i nationellt perspektiv

Drygt 10 procent av ytan utgörs av våtmarker och de flesta finns i länets nederbördsrika västra delar. I ett nationellt perspektiv har Jönköpings län en stor andel våtmarker, vilket är positivt eftersom de behövs för att möta klimat- och miljöutmaningar. Opåverkade våtmarker är värdefulla kolsänkor och har stor betydelse för omgivande markers hydrologi, lokalklimat och biologisk mångfald. Bland annat gör våtmarker att det finns en naturlig buffringskapacitet av vatten och grundvattenbildningen ökar, vilket minskar risken för torka och vattenbrist.

Våtmarker erbjuder unika möjligheter för friluftsliv och natur- och kulturupplevelser. De kan fungera som viktiga rekreationsområden med vandringsleder, fågelskådning och fiske, samtidigt som de ofta bär på historiska värden kopplade till exempelvis gamla bruksmetoder och landskap.

För mycket och för lite vatten kan frigöra föroreningar

Utifrån de klimatscenarion för ett förändrat klimat som prognosticeras för länet har platser med förhöjd risk att drabbas av skyfall, översvämningar, skred och torka pekats ut. Det finns ett flertal förorenade områden som omfattas av denna förhöjda risk och vetskapen om detta ger underlag för prioritering av arbetet med att utreda och åtgärda dessa objekt.

Klimatförändringarna ökar rörligheten av föroreningar, bland annat genom att perioderna med tjäle blir kortare och genom att grundvattennivåer och andra vattenflöden förändras. Ras, skred och erosion kan sprida förorenade jordpartiklar och massor till större områden och orsaka att gamla föroreningar kommer upp till ytan när de övre jordlagren rasat eller eroderats bort. Vid ökad nederbörd kan också oönskade ämnen läcka ut från jordbruksmark, avloppsreningsverk och förorenade områden.

Torka innebär att vattendrag och sjöar innehåller mindre vatten, men samma mängd föroreningar. Föroreningskoncentrationen påverkar djur, människor och natur negativt. Långvarig torka kan leda till att föroreningar i marken får kontakt med syre och oxiderar, vilket gör att de lättare sprids

när sen vattennivåerna återställs. Föroreningar kan i samband med torka och bränder också spridas med damm eller rökspridning.¹⁵⁶

Människors hälsa kan påverkas när vi exponeras av giftiga ämnen som till exempel sprids via luft, damm, dricksvatten och ytvatten. Föroreningarna påverkar också förutsättningarna för väl fungerande ekosystem och den biologisk mångfalden, på land och i grund- och ytvatten.¹⁵⁷ Förutom ökad risk för människors hälsa och miljö genom ökad exponering för farliga ämnen ökar risken för dyrare och mer komplicerade saneringsåtgärder.¹⁵⁸

Förorenad mark – en möjlighet

För att frigöra mark för exploatering, för att jordbruksmark inte ska användas och för att minska riskerna för människors hälsa och miljö är det centralt att åtgärda förorenad mark.¹⁵⁹ Jönköpings län är ett av länen med flest förorenade områden i Sverige. Det finns cirka 5 300 registrerade potentiellt förorenade områden i Jönköpings län. I det totala antalet ingår såväl konstaterat förorenade områden som misstänkt förorenade områden.

Det har under lång tid funnits industrier som har släppt ut ämnen som kan orsaka skada på både människors hälsa och miljön. Föroreningarna stannar kvar under lång tid i marken och i bottensediment i sjöar och vattendrag.

De flesta föroreningarna kommer från den period när landet genomgick en stor industrialiseringsvåg, samtidigt som det varken fanns miljölagar eller så stor kunskap om kemikaliers och andra ämnens risker för människor och miljö. Det kan vara lämningar från kemisk industri, träimpregnering, massa- och pappersindustri, glasbruk eller kemptvättar. Farliga ämnen har även spridits och sprids i modern tid, till exempel PFAS. Användningen av särskilt farliga ämnen har inte upphört, människor och miljön utsätts fortfarande för exponering av särskilt farliga ämnen. En utmaning är den ökade spridningen av farliga ämnen som sker med en ökad konsumtion och produktion av kemikalier och varor. Det är av stor vikt att både fortsätta minska utsläpp av skadliga ämnen och att sanera de områden som är förorenade.

Arbetet med sanering av föroreningar är komplicerat och kan komma att påverka andra intressen, till exempel kulturmiljö. Åtgärder i syfte att hantera föroreningar kan till exempel innebära påverkan på fornlämning såväl som på historiska byggnadsvärden och andra kulturvärden¹⁶⁰. Detta gäller inte minst vid länets äldre industrimiljöer. Ett sådant exempel i länet

¹⁵⁶ Länsstyrelsen i Jönköpings län (2025), Klimat- och sårbarhetsanalys för Jönköpings län

¹⁵⁷ Naturvårdsverkets webbplats (2026), om förorenade områden

¹⁵⁸ Länsstyrelsen i Jönköpings län (2025), Klimat- och sårbarhetsanalys för Jönköpings län

¹⁵⁹ Länsstyrelsen i Jönköpings län (2023), Klimatpåverkan på förorenade områden och miljöfarlig verksamhet

¹⁶⁰ Länsstyrelserna Jönköpings och Örebro län (2024), Vägledning om kulturmiljöer i förorenade områden

är lämningarna efter gruvverksamhet och bearbetning av mineraler vid Ädelfors i Vetlanda kommun. Det kan också innebära påverkan på värdefulla byggnader, till exempel vid byte eller förändring av byggnadsdelar.

PFAS-källor behöver omhändertas

Länet har ett stort antal PFAS-källor så som deponier, brandövningsplatser och förorenade områden. Det pågår ett kontinuerligt arbete med att identifiera källor som ännu inte upptäckts, utreda föroreningsgrad i identifierade och där det är möjligt att vidta åtgärder.

Det har genomförts retrospektiva undersökningar av PFAS i fisk från Vänern, Vättern och Mälaren¹⁶¹. Resultaten indikerar att utfasning av PFAS har haft en positiv effekt på halterna och förbud kan vara ett effektivt styrmedel för att minska mängden kemikalier i miljön. Trots den nedåtgående trenden av PFAS i fisk i Vättern ligger halterna över gränsvärdet och om det nya föreslagna gränsvärdet träder i kraft så innebär det en sådan kraftig sänkning av gränsvärdet att samtliga fiskar hamnar långt över gränsvärdet.

Insatser för minskad användning av farliga ämnen

Det pågår ett aktivt arbete med substitution hos länets miljöfarliga verksamheter, det är även en prioriterad fråga hos länets tillsynsmyndigheter. Det innebär att farliga ämnen ersätts av andra ämnen. Även kommunerna och Region Jönköpings län arbetar med att minska användningen av kemikalier och fasa ut och/eller ersätta farliga ämnen. Inom andra branscher, exempelvis ytbehandlingsindustrier, utreds inte substitueringsprodukter eftersom det är lång process att utreda kvalitet och egenskaper i de produkter som ska ersätta.

¹⁶¹ Faxneld, Suzanne och Soerense, Anne (2025) Retrospektiva studier av PFAS i fisk i de tre stora sjöarna: Vänern, Vättern och Mälaren. Vätterns vattenvårdsförbund rapport 165.

Avslutning

Den kanske viktigaste lösningen när utmaningarna är många och resurserna små är samverkan och samfinansiering. Alla aktörer i samhället (individer, civilsamhälle, näringsliv, offentliga aktörer) behöver delta för att stärka samhället så att det är robust och motståndskraftigt för samhällshälsoutmaningar. När samhällets aktörer ställer om tillsammans genom att tänka nytt, agera annorlunda och förändra system, strukturer eller beteenden finns goda förutsättningar för hållbar regional utveckling i enlighet med den regionala utvecklingsstrategin.

Rapporten visar centrala aspekter för ett robust, motståndskraftigt och attraktivt län där invånarna kan leva i trygghet och säkerhet. Den visar vägen för hållbar samhällsekonomisk tillväxt där de sociala basbehoven uppnås utan att de ekologiska gränserna överskrids. Inom ramen för den regionala utvecklingsstrategin för Jönköpings län med dess utvecklingsområden och prioriteringar kommer Länsstyrelsen i samverkan med regionala aktörer att verka för hållbar regional utveckling.

Kunskapsunderlag

På Länsstyrelsen i Jönköpings webbplats finns information och kunskapsunderlag. Här är några exempel.

Titel	Beskrivning	Länk till webbplats
Ett jämställt Jönköpings län 2024-2027	Strategi	Ett jämställt Jönköpings län 2024-2027 Länsstyrelsen Jönköping
Räkna med jämställdhet	Rapport	Räkna med jämställdhet! - Jä! För ett jämställt Jönköpings län
Forum för social hållbarhet 2025-2027	Rapport med beskrivning av i länet överenskomna insatsområden.	Forum för social hållbarhet 2025-2027 Länsstyrelsen Jönköping
Lägesbild Jönköpings län 2023 - Mänskliga rättigheter och barns rättigheter	Rapport	Lägesbild Jönköpings län 2023 - Mänskliga rättigheter och barns rättigheter Länsstyrelsen Jönköping
Funktionshinderpolitiken - Så arbetar kommuner och regioner 2023	Rapport	Funktionshinderpolitiken Så arbetar kommuner och regioner 2023 Länsstyrelsen Jönköping
Hur jämställda är arbetsvillkoren i kommuner och regioner? - En jämförelse mellan kvinno - och mansdominerade yrken	Rapport	Hur jämställda är arbetsvillkoren i kommuner och regioner? Länsstyrelsen Jönköping
Lägesrapport 2023 - mäns våld mot kvinnor och våld i nära relationer	Rapport	Lägesrapport 2023 - mäns våld mot kvinnor och våld i nära relationer Länsstyrelsen Jönköping
Att styra ett fartyg i dimman - Hur länets aktörer arbetar för att förebygga barn och ungas brottslighet	Rapport	Att styra ett fartyg i dimman Länsstyrelsen Jönköping
Bevakning av grundläggande betaltjänster 2025	Rapport	Bevakning av grundläggande betaltjänster 2025 Länsstyrelsen Jönköping
Kartläggning av statlig närvaro och service 2023	Rapport	Kartläggning av statlig närvaro och service 2023 Länsstyrelsen Örebro
Analys av bostadsmarknaden 2025	Rapport	Analys av bostadsmarknaden 2025 Länsstyrelsen Jönköping
Kulturmiljö är demokrati	Skrift som berättar om Länsstyrelsens kulturmiljöarbete och dess samhällsnytta	Kulturmiljö är demokrati Länsstyrelsen Jönköping

Klimat- och energistrategi för Jönköpings län	Strategi	Klimat- och energistrategi för Jönköpings län Länsstyrelsen Jönköping
Nuläge för klimatet	Webbplats med nulägesbilder om utvecklingen i Jönköpings län inom energianvändning och energiproduktion samt utsläpp av växthusgaser.	Nuläge för klimatet Länsstyrelsen Jönköping
Klimat- och sårbarhetsanalys för Jönköpings län	Rapport	Klimat- och sårbarhetsanalys för Jönköpings län Länsstyrelsen Jönköping
Yttertemperaturkarteringar av Jönköpings län	Rapport	Yttertemperaturkarteringar av Jönköpings län Länsstyrelsen Jönköping
Utredning av översvämningar i januari 2023 i Jönköpings län	Rapport	Utredning av översvämningar i januari 2023 i Jönköpings län Länsstyrelsen Jönköping
Klimatpåverkan på förorenade områden och miljöfarlig verksamhet	Rapport	Klimatpåverkan på förorenade områden och miljöfarlig verksamhet Länsstyrelsen Jönköping
Strategi för formellt skydd av skog i Jönköpings län	Strategi	Strategi för formellt skydd av skog i Jönköpings län Länsstyrelsen Jönköping
Smålands skogar får värden att växa Regional skogsstrategi för Småland	Strategi	smalands-skogsstrategi.pdf
Strategi och handlingsplan för Smålands trästrategi 2022-2025	Strategi	trastrategi-och-handlingsplan-pub.pdf
Regional livsmedelsstrategi för Jönköpings län 2030	Strategi	Regional livsmedelsstrategi för Jönköpings län 2030 Länsstyrelsen Jönköping
Jordbruksmarkens värden för samhällsplaneringen - Fysisk planering och hushållning med jordbruksmark i Jönköpings län	Rapport	Jordbruksmarkens värden för samhällsplaneringen
Miljöövervakning	Webbplats med samlad information om aktuella regionala miljöfrågor	Miljöövervakning Länsstyrelsen Jönköping
Regionalt miljöövervakningsprogram 2021-2026	Strategi	Regionalt miljöövervakningsprogram 2021-2026 Länsstyrelsen Jönköping
Regional årlig uppföljning av miljömålen 2025	Rapport	Regional årlig uppföljning av miljömålen Länsstyrelsen Jönköping
Miljöläget i Jönköpings län - När vi miljömålen idag eller i framtiden?	Rapport	Miljöläget i Jönköpings län Länsstyrelsen Jönköping

Åtgärdsprogram för miljömål	Webbplats med information om länets åtgärdsprogram.	Åtgärdsprogram inom miljömål Länsstyrelsen Jönköping
Åtgärdsprogram Grön handlingsplan 2025-2029	Strategi för hur länet ska bidra till uppfyllandet av Sveriges miljömål, Sveriges friluftslivsmål och de globala målen för hållbar utveckling i Agenda 2030. Miljömålen som omfattas av åtgärdsprogrammet är Ett rikt växt- och djurliv, Ett rikt odlingslandskap, Levande skogar, Myllrande våtmarker och God bebyggd miljö.	Åtgärdsprogram Grön handlingsplan 2025-2029 Länsstyrelsen Jönköping
Nuläge och analys - Underlag för framtagande av nytt åtgärdsprogram för Grön handlingsplan 2025-2029	Rapport	Nuläge och analys Grön handlingsplan 2025-2029 Länsstyrelsen Jönköping
Grön infrastruktur i Jönköpings län	Kartberättelse	Grön infrastruktur i Jönköpings län
Biologisk mångfald i Jönköpings län	Webbplats med information och filmer om biologisk mångfald i Jönköpings län	Biologisk mångfald Länsstyrelsen Jönköping
Kartläggning av invasiva främmande arter i Jönköpings län 2020-2022	Rapport	Kartläggning av invasiva främmande arter i Jönköpings län 2020-2022 Länsstyrelsen Jönköping
Hotade djur och växter	Webbplats med samlad information om hotade arter.	Hotade djur och växter Länsstyrelsen Jönköping
Regional vattenförsörjningsplan för Jönköpings län	Strategi	Regional vattenförsörjningsplan för Jönköpings län Länsstyrelsen Jönköping
Tillstånd och trender i sjöar och vattendrag i Jönköpings län	Rapport	Tillstånd och trender i sjöar och vattendrag i Jönköpings län Länsstyrelsen Jönköping
Strategi för fler våtmarker i Jönköpings län	Strategi	Strategi för fler våtmarker i Jönköpings län Länsstyrelsen Jönköping
Miljögiftsundersökningar i Jönköpings län 2020-2022	Rapport	Miljögiftsundersökningar i Jönköpings län 2020-2022 Länsstyrelsen Jönköping

Tips på databaser

Källa	Beskrivning	Organisation	Länk
Geodatabasen	Karttjänsten och geodata inom flera områden	Länsstyrelsen i Jönköping län	Karttjänster och geodata Länsstyrelsen Jönköping
Analysportalen	Regional utveckling	Region Jönköpings län	Regional utveckling analysportalen
Pipos	Tillväxtverkets geografiska analyser	Tillväxtverket	Pipos
Kolada	Statistik, analys, jämförelse för uppföljning i kommuner och regioner.	Rådet för främjande av kommunala analyser (RKA)	Kolada
Folkhälsan i Sverige - Resultat på läns- och kommunnivå	Statistik folkhälsa utifrån hälsans bestämningsfaktorer	Folkhälsomyndigheten	Kärnindikatorer - kommunnivå
Indikatorlabbet för uppföljning ANDTS		Folkhälsomyndigheten	Indikatorlabbet
Folkhälsodata - Ung	Kartläggning av ungdomars hälsa och livsstil i länet.	Region Jönköpings län	Uppföljning av barn och ungdomars hälsa-Folkhälsa och sjukvård
Klimatscenariotjänsten		SMHI	Klimatscenariotjänsten — SMHI
PBL Kunskapsbanken	Om bl.a. allmänna intressen och klimatpåverkan. Här finns alla kommuners översiktsplaner.	Boverket	Översiktsplanering - PBL kunskapsbanken - Boverket
Nationella emissionsdatabasen	Utsläpp av emissioner till luft på regional och lokal nivå.	SMHI	Nationella emissionsdatabasen
Sveriges miljömål		Naturvårdsverket	Fakta och statistik - Sveriges miljömål
Databas energistatistik	Kommunal- och regional energistatistik	SCB	Kommunal och regional energistatistik
Artportalen	Artförekomster	Statens Lantbruksuniversitet (SLU)	Välkommen till Artportalen
Artfakta	Artförekomster	SLU	Artfakta från SLU Artdatabanken
Rovbase	Rovdjursförekomster	Naturvårdsverket	Rovbase
Älgdata	Älgförekomst	Länsstyrelserna	Startsida - Älgdata
VISS	Vatteninformationssystem Sverige	Länsstyrelserna m.fl.	Välkommen till VISS

Referenser

Arbetsförmedlingen, Arbetsmarknadsläget i Jönköpings län Kvartal 3 2025, [Arbetsmarknadsläget kvartal 3 2025](#)

Arbetsförmedlingen, Nyhetsbrev, 15 januari 2026, [Hög långtidsarbetslöshet när 2025 summeras](#)

Arbetsförmedlingen, statistikdatabas

Boverket, [Jönköpings län - Segregationsbarometern](#)

Boverket, [Ökat småhusbyggande och omvandlingsåtgärder](#)

Brottsförebyggande rådet, [Nationella trygghetsundersökningen](#)

Chargefinder, karttjänst, [ChargeFinder - Laddstationer för elbilar](#)

Doughnut Economics Action Lab, www.doughnuteconomics.org

Emma Renström m.fl. (2020) [Vi gillar olika. Om affektiv polarisering bland svenska väljare](#). Lunds universitet, i Antologin [Regntunga skyar | SOM-institutet, Göteborgs universitet](#)

Energimyndigheten, [Antal verk, installerad effekt och vindkraftproduktion per län, 2003-](#)

Energimyndigheten [Nätanslutna solcellsanläggningar, antal och installerad effekt, från år 2016 -](#)

Faxneld, Suzanne och Soerense, Anne (2025) Retrospektiva studier av PFAS i fisk i de tre stora sjöarna: Värnen, Vättern och Mälaren. Vätterns vattenvårdsförbund rapport 165.

Folkhälsomyndigheten (2024), Ensamhet – förekomst, konsekvenser och åtgärder. En kartläggning

Folkhälsomyndigheten och Sveriges Kommuner och Regioner, Mötesplats social hållbarhet, [Mötesplatsens syn på social hållbarhet](#)

Forskning.se, 30 augusti 2022, [Prat om ökad polarisering mest snack](#)

Gunnarsson et. Al. (2024), Lokala variationer av fattigdom i Jönköpings län bland olika familjekonstellationer

Gotland Grönt Centrum (2025), Regional nulägesanalys för livsmedelskedjan i Jönköpings län

Göteborgsposten, Här är frågorna som polariserar mest i Sverige, 22 november 2025

Handelsbanken skog-och-lantbruk Jönköpings län dec. 2025 [Fallande virkespriser i Jönköping men stabil efterfrågan på skogsmark - Handelsbanken](#)

Hejaolika.se, 20 januari 2026, [Rekordhöga 31 % av långtidsarbetslösa har funktionsnedsättning](#)

Henrik Oskarsson mfl., [Demokratarådets rapport 2021-polarisering i Sverige](#)

Industriarbetsgivarna och Skogsindustrierna (2025), [Skogsnäringens betydelse för välfärden 2025](#)

Jordbruksverket (2025), Förslag på mål och uppföljningsmetoder för svensk livsmedelsproduktion RA 2510

Jämställdhetsmyndigheten, (2022), Delrapport om ekonomisk jämställdhet

Jämställdhetsmyndigheten, (2024), Inkomstskillnader mellan kvinnor och män ökar

Järvaveckan Research (2026), Oro för krig och försvarsviljan i utsatta områden, [Oro för krig och försvarsviljan i utsatta områden](#)

Kolada, statistikdatabas, [Befolkningsförändring](#), [Gymnasieskola hemkommun](#),

KSLA (2025), Slutrapport från försörjningsberedskapsprogram: Man ser inte skogen för alla träden. [Man ser inte skogen för alla träden. Skogsnäringens viktiga men bortglömda bidrag till försörjningsberedskapen](#)

Kungliga ingenjörssakademins webbplats, 20 oktober 2025, [IVAs FoU-barometer 2025](#)

LRF, [Det svenska lantbruket del 1](#)

LRF (2025), Näringspolitisk rapport #5, Skogen – ryggraden i landsbygdens ekonomi

LRF (2026), [Skogen - ryggraden i landsbygdens ekonomi - Lantbrukarnas Riksförbund](#)

LRF (2025) Skogen försvarar Sverige, [Skogen och skogsbruket är grunden](#)

Länsförsäkringar och Handelskammaren, [Samhällsstatistik](#)

Länsstyrelsen i Jönköping län

[Analys av bostadsmarknaden 2025](#)

[Biologisk mångfald](#)

[Förorenade områden – ett problem för miljö och hälsa](#)

[Förutsättningar för arbetet med förorenade områden](#)

[Jordbruksmarkens värden för samhällsplaneringen](#)

[Jönköpings läns koldioxidbudget](#)

[Klimat- och energistrategi för Jönköpings län](#)

[Klimat- och sårbarhetsanalys för Jönköpings län](#)

[Klimatpåverkan på förorenade områden och miljöfarlig verksamhet](#)

[Miljöövervakning](#)

[Nulägesbilder energi och klimat](#)

[Nuläge och analys Grön handlingsplan 2025-2029](#)

[Regional livsmedelsstrategi för Jönköpings län 2030](#)

[Regional årlig uppföljning av miljömålen 2025](#)

[Återvätning i Jönköpings län - Klimatvinster och prioritering av marker](#)

Länsstyrelserna (2023), Hur jämställda är arbetsvillkoren i kommuner och regioner? En jämförelse mellan kvinno- och mansdominerade yrken

Länsstyrelserna i Jönköpings och Örebro län (2024), Vägledning om kulturmiljöer i förorenade områden

Midem - Mercator Forum Migration and Democracy, Polarization in Europe. (2024) Quantitative analysis by country 2024, [Polarization in Europe](#)

Myndigheten för civilsamhälle och unga (MUCF), [Statistik om unga som varken arbetar eller studerar](#)

Naturvårdsverket

[Biologisk mångfald | Strategi för 2030](#)

[Avfallsbrott dränerar samhället på resurser och skadar miljön](#)

[Arbete med arter med stor spridning enligt EU-förordning om invasiva främmande arter](#)

[Tillgång till vardagsnära natur är bra för folkhälsan](#)

Naturvårdsverket, Sveriges miljömål, Skogsbrukets försurande påverkan och Skogsstyrelsen, rapport 2019/13 [Regler och rekommendationer för skogsbränsleuttag och kompensationsåtgärder](#)

Naturvårdsverket, Sveriges miljömål, Jordbrukets utveckling i Jönköpings län, [Jönköpings län - Sveriges miljömål](#)

Naturvårdsverket (2024), [Klimatet och skogen](#)

Naturvårdsverket (2024), [Biogena koldioxidutsläpp och klimatpåverkan](#)

Novus, [Novus demokrati rapport 2025](#)

Polismyndigheten, [Utsatta områden](#)

Polismyndigheten (2023), Myndighetsgemensam lägesbild organiserad brottslighet, [Myndighetsgemensam lägesbild organiserad brottslighet 2023](#)

Proposition 2024/25: 34, Totalförsvaret 2025-2030, [Försvarsbeslutet 2025-2030 - Regeringen.se](#)

Regeringskansliet, [Det här är civilt försvar - Regeringen.se](#)

Regeringskansliet (2015), [Att förändra vår värld Agenda 2030 för en hållbar utveckling](#)

Region Jönköpings län

[Folkhälsoenkät ung 2023](#)

[Geografin spelar roll- en studie av funktionella samband](#)

[Länsbarometern; Befolkning,](#)

[Regional utvecklingsstrategi, Region Jönköpings län](#)

[Regional transportplan, Region Jönköpings län](#)

[Strategin Tillsammans för jämlik hälsa och ett bra liv i Jönköpings län \(folkhälsa\)-Folkhälsa och sjukvård](#)

Region Jönköpings län (2022), Hälsa på lika villkor

Region Jönköpings län, Energikontor Norra Småland, [Solceller - en analys av potentialen i Jönköpings län](#), maj 2024

Region Östergötland, Arbets- och miljömedicin, [Regional miljöhälsorapport 2025](#)

Region Östergötland, Region Jönköpings län och Europakorridoren, [Vätternlänken En lönsam affär med alternativ finansiering och genomförande](#)

RegVis.se, Lunds universitet, [RegVis - Regional utveckling av Tillverkningsindustrin](#)

Rädda barnen, (2025), [En Ny Verklighet - Rädda Barnens barnfattighedsrapport Sverige](#)

SamBio, Gothenburg Global Biodiversity Centre vid Göteborgs universitet, [Biologisk mångfald En guide för svenska företag](#)

SCB

[Demografisk försörjningskvot efter region](#)

[Marken i Sverige](#)

[Medellivslängden i Sverige](#)

[Informationspanel - Kommunernas förändrade befolkning](#)

[Elproduktion och bränsleanvändning \(MWh\), efter län och kommun, produktionssätt samt bränsletyp. År 2009 - 2023.](#)

[Slutanvändning \(MWh\), efter län och kommun, förbrukarkategori samt bränsletyp. År 2009 - 2023.](#)

[Elproduktion och bränsleanvändning \(MWh\), efter län och kommun, produktionssätt samt bränsletyp. År 2009 - 2023.](#)

[Slutanvändning \(MWh\), efter län och kommun, förbrukarkategori samt bränsletyp. År 2009 - 2023.](#)

[Skyddad natur](#)

SCB (2022), utbildningsregistret

SCB (2024), Regional jämställdhetsstatistik Jönköpings län 2024

Skogsindustrierna (2025) [Skogens gröna kolcykel - hur fungerar den och hur passar skogens produkter in?](#)

Skogsindustrierna (2025) [Dags att fasa ut det fossila - därför är substitution så viktigt](#)

Skogsstyrelsen, [Levande skogar. Fördjupad utvärdering 2023](#)

Skogsstyrelsens statistikdatabas [24a. Antal rödlistade \(CR, EN, VU\) arter med minskande populationer där skog är en viktig livsmiljö efter Artgrupp och År. PxWeb](#)

Skolverket, (2023), [Planeringsunderlag för gymnasial utbildning: Jönköpings län](#)

Skolverket, statistikdatabas, [Slutbetyg i grundskolan våren 2025](#), [Statistik om förskola och skola](#)

Stockholm Resilience Centre, [Planetary boundaries](#)

SOM- institutet, Analysverktyg, [SOM-institutet: Tillit](#), [SOM-institutet: Förtroende kommunstyrelser](#)

SOM-institutet, Svenska ungdomstrender 1986-2024. En specialrapport om landets unga över tid. [Ny rapport: Svenska ungdomstrender | Göteborgs universitet](#)

SOM-institutet, (2025), I rörelse (forskarantologi), En för alla, alla för en?, s. 97-116. [SOM-institutet: I rörelse | Göteborgs universitet](#)

Svenskt friluftsliv (2024), [Ungdomsbarometern](#)

Svenskt friluftsliv (2025), [Friluftsvanor, naturberedskap och kunskap om allemansrätten hos vuxna i Sverige](#)

Svenskt Näringsliv, [Företagens regionala utveckling 2026](#)

SVT Nyheter med källa från SCB och Ekonomifakta. [www.svt.se](#), 28 november 2025, [Hotande försörjningskris i kommuner – färre betalar för det gemensamma](#)

SVT Nyheter, 17 september 2019, [Analys: "Ökad polarisering kan underminera tilltron till demokratin"](#)

SVT Nyheter, 25 september 2025 [Här är kommunen där niondeklassarna presterade bäst](#)

SLU, Artdatabanken, [Rödlistade arter i Sverige 2020](#)

SLU, Artdatabanken, [Hur mår den svenska skogen egentligen?](#)

SLU, Artdatabanken, Arter med rödlistekategori VU, EN och CR, landskapstyp skog där landskap är viktig, riskfaktor fortgående minskning, rapporterade i Jönköpings län mellan 2000 och 2024 [Artfakta från SLU Artdatabanken](#)

SLU, [Små robusta mjölkgårdar är lösningen på många problem](#)

SLU [Skogens tillväxt vänder uppåt enligt SLU Riksskogstaxeringen](#)

Tillverkningssektor.se, [Tillverkningssektorns andel av BNP och export](#)

Tillverkningsindustrin.se, [Export av svenska produkter](#)

Tillväxtverket, [Livsmedelssektorn i Sverige](#)

Totalförsvarets forskningsinstitut, FOI, [Det civila försvarets samtid och framtid: Forskning för totalförsvaret från beredskapsbyråkrati till drönarkrig](#)

Trafikanalys, Statistikdatabas, [Fordon på väg](#)

Trä- och Möbelföretagen - marknadsrapport, [Trähusbarometern - TMF](#)

World Economic Forum, 7 February 2023, Artikel: 50% of the global economy is under threat from biodiversity loss, [Biodiversity loss poses a fundamental risk to the global economy](#)



Länsstyrelsen
Jönköpings län

www.lansstyrelsen.se